



Besluit Aanwijzing Operationele Ruimte

Besluitnummer: 018 / RHN / 2014

Besluit tot het intrekken van het besluit d.d. 10 januari 2013 en het opnieuw en gewijzigd aanwijzen van operationele ruimte en de daarvoor geldende voorschriften en beperkingen voor de ligplaatsen van de volgende locatie:

Carel Reynierszhaven, Mondo Minerals BV

Kajuitweg 8, 1041 AR Amsterdam

De havenmeester van Amsterdam,

gelet op:

- artikel 3.3, lid 1, van de Regionale Havenverordening Noordzeekanaalgebied 2012;
- artikel 3.3, lid 2, van de Regionale Havenverordening Noordzeekanaalgebied 2012;
- het mandaatsbesluit van het college van 12 februari 2013 (Gemeentebld Afd. 3B, nr. 63),

overwegende dat:

- het college ten aanzien van een ligplaats operationele ruimte kan aanwijzen;
- het college aan genoemde aanwijzing voorschriften en beperkingen kan stellen;
- het college deze bevoegdheid heeft gemandateerd aan de havenmeester van Amsterdam;
- de havenmeester operationele ruimte aanwijst uit het oogpunt van veiligheid, ordening en de continuïteit van de haven,

besluit het volgende:

A: het besluit aanwijzing operationele ruimte voor Mondo Minerals BV, met besluitnummer 005 / RHN / 2013, gepubliceerd in het gemeentebld No. 13 afd. 3B van 16 januari 2013, in te trekken en een nieuw besluit vast te stellen, zoals verwoord onder B van dit besluit.

B: voor de volgende ligplaatsen wordt operationele ruimte aangewezen en worden voorschriften en beperkingen gesteld als beschreven in het voor elk van deze ligplaatsen benoemde hoofdstuk van dit besluit:

Ligplaats en mapping code	Hoofdstuk	Pagina nummer
Carel Reynierszhaven – Mondo Palen, CR MOP	I	2 – 5
Carel Reynierszhaven – Mondo Kade , CR MOK	II	6 – 9

Hoofdstuk I

§ 1. Ligplaats en operationele ruimte

De operationele ruimte als beschreven in paragraaf 1.2 en 1.3 van dit hoofdstuk is van toepassing op de ligplaats als beschreven in paragraaf 1.1 van dit hoofdstuk.

1.1 Ligplaats

1.1.1	Ligplaats naam:	Carel Reyniershaven – Mondo Palen
1.1.2	Ligplaats mapping code:	CR MOP
1.1.3	Ligplaats waterdiepte:	Zie 1.2.2 en 1.3.2
1.1.4	Ligplaats omschrijving:	Ligplaats langs 4 meerpalen voor zee-, en binnenvaartschepen t.b.v. droge overslag van bulkgoederen.

1.2 Dimensionering operationele ruimte **A**

1.2.1	Coördinaten van de operationele ruimte volgens NRD:	<table border="1"><tr><td>1</td><td>x = 117033.16</td><td>y = 492039.72</td></tr><tr><td>2</td><td>x = 117165.21</td><td>y = 492011.63</td></tr><tr><td>3</td><td>x = 117162.29</td><td>y = 491997.94</td></tr><tr><td>4</td><td>x = 117030.25</td><td>y = 492026.02</td></tr></table>	1	x = 117033.16	y = 492039.72	2	x = 117165.21	y = 492011.63	3	x = 117162.29	y = 491997.94	4	x = 117030.25	y = 492026.02
1	x = 117033.16	y = 492039.72												
2	x = 117165.21	y = 492011.63												
3	x = 117162.29	y = 491997.94												
4	x = 117030.25	y = 492026.02												
1.2.2	Waterdiepte:	NAP –4,00 meter												
1.2.2	Minimale kielspeling:	0,5 meter												
1.2.4	Maximale kruiphoogte:	Onbeperkt												
1.2.5	Tekening:	N099_v05 d.d. 27-02-2014 <i>zie bijlage 2</i>												

1.3 Dimensionering operationele ruimte **B**

1.3.1	Coördinaten van de operationele ruimte volgens NRD:	<table border="1"><tr><td>1</td><td>x = 116932.45</td><td>y = 492061.14</td></tr><tr><td>2</td><td>x = 116972.52</td><td>y = 492078.72</td></tr><tr><td>3</td><td>x = 117123.27</td><td>y = 492045.32</td></tr><tr><td>4</td><td>x = 117165.21</td><td>y = 492011.63</td></tr></table>	1	x = 116932.45	y = 492061.14	2	x = 116972.52	y = 492078.72	3	x = 117123.27	y = 492045.32	4	x = 117165.21	y = 492011.63
1	x = 116932.45	y = 492061.14												
2	x = 116972.52	y = 492078.72												
3	x = 117123.27	y = 492045.32												
4	x = 117165.21	y = 492011.63												
1.3.2	Waterdiepte	NAP –6,50 meter												
1.3.3	Minimale kielspeling:	0,5 meter												
1.3.4	Maximale kruiphoogte:	Onbeperkt												
1.3.5	Tekening:	N099_v05 d.d. 27-02-2014 <i>zie bijlage 2</i>												

§ 2. Beperkingen en voorschriften

De beperkingen en voorschriften als genoemd in paragraaf 2.1 en 2.2 van dit hoofdstuk zijn van toepassing op de operationele ruimte als beschreven in paragraaf 1.2 van dit hoofdstuk en de voorschriften en beperkingen als genoemd in paragraaf 2.3 en 2.4 van dit hoofdstuk zijn van toepassing op de operationele ruimte als beschreven in paragraaf 1.3 van dit hoofdstuk. Deze voorschriften laten de van toepassing zijnde wet- en regelgeving onverlet.

2.1 Beperkingen operationele ruimte A

2.1.1	Ligplaatsnemen voor zeeschepen is:	Toegestaan
2.1.2	Ligplaatsnemen voor binnenvaartschepen is:	Toegestaan
2.1.3	De maximale lengte over alles van het af te meren schip of de langs zij van elkaar af te meren schepen, niet zijnde dienstverlenende schepen, is:	Zeeschepen: 90 meter Binnenschepen: 110 meter
2.1.4	De maximale breedte over alles van het af te meren schip of de langs zij van elkaar af te meren schepen niet zijnde dienstverlenende schepen, is:	14 meter
2.1.5	Constructie(s) boven de ligplaats zijn:	Niet toegestaan

2.2 Voorschriften operationele ruimte A

2.2.1	Aanvullende voorschriften ten aanzien van borden en verlichting:	Geen
2.2.2	Aanvullende voorschriften ten aanzien van het afmeren:	Geen
2.2.3	Aanvullende voorschriften ten aanzien van de veiligheid:	Geen

2.3 Beperkingen operationele ruimte B

2.3.1	Ligplaatsnemen voor zeeschepen is:	Toegestaan
2.3.2	Ligplaatsnemen voor binnenvaartschepen is:	Toegestaan
2.3.3	De maximale lengte over alles van het af te meren schip of de langs zij van elkaar af te meren schepen, niet zijnde dienstverlenende schepen, is:	Zeeschepen : 90 meter Binnenvaartschepen: 110 meter
2.3.4	De maximale breedte over alles van het af te meren schip of de langs zij van elkaar af te meren schepen in operationele ruimte A + B is:	Operationele ruimte A + B = 14 + 25 = 39 meter
2.3.5	Constructie(s) boven de ligplaats zijn:	Niet toegestaan

2.4 Beperkingen operationele ruimte B

2.4.1	Aanvullende voorschriften ten aanzien van borden en verlichting:	Geen
2.4.2	Aanvullende voorschriften ten aanzien van het afmeren:	<ul style="list-style-type: none"> - Het gebruik van dit waterperceel is uitsluitend toegestaan bij overschrijding van de operationele ruimte A ten behoeve van laad- en/of losoperaties waarbij het schip langs zij een drijvende kraan afmeert. - De terminal met de aan hetzelfde water tegenover gelegen terminal onderling contact hebben opgenomen en afstemming hebben bereikt omtrent de planning (aankomst en vertrek) van de schepen bestemd voor de terminals. - In verband met calamiteiten dient de minimale onderlinge afstand tussen de schepen van beide terminals in ieder geval meer dan 10 meter te bedragen. - Indien de terminals onderling geen overeenstemming bereiken dan zal de Havenmeester op verzoek van de meest gereede partij een besluit nemen omtrent de overschrijding. Deze aanwijzing dient stipt worden opgevolgd. Als er geen besluit is genomen, is het gebruik van operationele ruimte B verboden in de hier beschreven situatie.
2.4.3	Aanvullende voorschriften ten aanzien van de veiligheid:	<p>Tenminste 10 meter vrije doorvaartruimte ten behoeve van patrouille-, blusvaartuigen.</p> <p>In tekening N099_v05 d.d. 27-02-2014 aangeduid als ruimte C (zie bijlage 2)</p>

§ 3. Supplement

De bijzonderheden als genoemd in paragraaf 3.1 van dit hoofdstuk zijn van toepassing op de operationele ruimte als beschreven in paragraaf 1.2 en 1.3 van dit hoofdstuk. Voorschriften genoemd bij 3.1.3. laten de van toepassing zijnde wet- en regelgeving onverlet.

3.1 Bijzonderheden

3.1.1	Korte uitleg van de bijzondere omstandigheden:	<p>Aan de noordoever van de monding van de Carel Reinierszhaven is een talud gelegen met een breedte van ca 22 meter. breed en heeft een waterdiepte van NAP- 6,50 meter aan de grens met het vaarwater en loopt langzaam op naar de oever.</p> <p>In combinatie met gemeerde schepen bij Eurotank steiger 16+17 levert dit een versmalling op van het vaarwater waardoor in bepaalde gevallen (bijv. afwijking van de scheepsafmetingen, manoeuvreer-eigenschappen of ongunstige meteorologische omstandigheden) verzocht kan worden tot medewerking tot het vrijhouden van deze steigers en/of sleepbootassistentie te overwegen.</p> <p>Ruimschoots voor passage van het schip dient er onderling contact en afstemming tussen de betrokken terminals zijn geweest.</p>
3.1.2	Geeft de toelichting op het besluit een duidelijke uitleg op de te nemen maatregelen genoemd onder 3.1.1.	n.v.t.
3.1.3	Aanvullende voorschriften ten aanzien van bijzonderheden:	Goede onderlinge afstemming omtrent de planning van de scheepvaart bestemd voor de terminal Van Egmond Potgrond B.V. en Mondo Minerals B.V.

Hoofdstuk II

§ 1. Ligplaats en operationele ruimte

De operationele ruimte als beschreven in paragraaf 1.2 en 1.3 van dit hoofdstuk is van toepassing op de ligplaats als beschreven in paragraaf 1.1 van dit hoofdstuk.

1.1 Ligplaats

1.1.1	Ligplaats naam:	Carel Reynierszhaven – Mondo Kade
1.1.2	Ligplaats mapping code:	CR MOK
1.1.3	Ligplaats waterdiepte:	Zie 1.2.2 en 1.3.2
1.1.4	Ligplaats omschrijving:	Overslagkade, lang 85 meter, bestemd voor zee-, en binnenvaartschepen t.b.v. overslag van droge bulkgoederen.

1.2 Dimensionering operationele ruimte **A**

1.2.1	Coördinaten van de operationele ruimte volgens NRD:	<table border="1"><tr><td>1</td><td>x = 116932.45</td><td>y = 492061.14</td></tr><tr><td>2</td><td>x = 117033.16</td><td>y = 492039.72</td></tr><tr><td>3</td><td>x = 117030.25</td><td>y = 492026.02</td></tr><tr><td>4</td><td>x = 117015.19</td><td>y = 492029.23</td></tr></table>	1	x = 116932.45	y = 492061.14	2	x = 117033.16	y = 492039.72	3	x = 117030.25	y = 492026.02	4	x = 117015.19	y = 492029.23
1	x = 116932.45	y = 492061.14												
2	x = 117033.16	y = 492039.72												
3	x = 117030.25	y = 492026.02												
4	x = 117015.19	y = 492029.23												
1.2.2	Ligplaats waterdiepte:	NAP –6,50 meter												
1.2.2	Minimale kielspeling:	0,5 meter												
1.2.4	Maximale kruiphoogte:	Onbeperkt												
1.2.5	Tekening:	N0099_v05 d.d. 27-02-2014 zie bijlage 2												

1.3 Dimensionering operationele ruimte **B**

1.3.1	Coördinaten van de operationele ruimte volgens NRD:	<table border="1"><tr><td>1</td><td>x = 116932.45</td><td>y = 492061.14</td></tr><tr><td>2</td><td>x = 116972.52</td><td>y = 492078.72</td></tr><tr><td>3</td><td>x = 117123.27</td><td>y = 492045.32</td></tr><tr><td>4</td><td>x = 117165.21</td><td>y = 492011.63</td></tr></table>	1	x = 116932.45	y = 492061.14	2	x = 116972.52	y = 492078.72	3	x = 117123.27	y = 492045.32	4	x = 117165.21	y = 492011.63
1	x = 116932.45	y = 492061.14												
2	x = 116972.52	y = 492078.72												
3	x = 117123.27	y = 492045.32												
4	x = 117165.21	y = 492011.63												
1.3.2	Waterdiepte	NAP –6,50 meter												
1.3.3	Minimale kielspeling:	0,5 meter												
1.3.4	Maximale kruiphoogte:	Onbeperkt												
1.3.5	Tekening:	N0099_v05 d.d. 27-02-2014 zie bijlage 2												

§ 2. Beperkingen en voorschriften

De voorschriften en beperkingen als genoemd in paragraaf 2.1 en 2.2 van dit hoofdstuk zijn van toepassing op de operationele ruimte als beschreven in paragraaf 1.2 van dit hoofdstuk en de voorschriften en beperkingen als genoemd in paragraaf 2.3 en 2.4 van dit hoofdstuk zijn van toepassing op de operationele ruimte als beschreven in paragraaf 1.3 van dit hoofdstuk. Deze voorschriften laten de van toepassing zijnde wet- en regelgeving onverlet.

2.1 Beperkingen operationele ruimte A

2.1.1	Ligplaatsnemen voor zeeschepen is:	Toegestaan
2.1.2	Ligplaatsnemen voor binnenvaartschepen is:	Toegestaan
2.1.3	De maximale lengte over alles van het af te meren schip of de langs zij van elkaar af te meren schepen, niet zijnde dienstverlenende schepen, is:	90 meter
2.1.4	De maximale breedte over alles van het af te meren schip of de langs zij van elkaar af te meren schepen niet zijnde dienstverlenende schepen, is:	14 meter
2.1.5	Constructie(s) boven de ligplaats zijn:	Niet toegestaan

2.2 Voorschriften operationele ruimte A

2.2.1	Aanvullende voorschriften ten aanzien van borden en verlichting:	Geen
2.2.2	Aanvullende voorschriften ten aanzien van het afmeren:	Geen
2.2.3	Aanvullende voorschriften ten aanzien van de veiligheid:	Geen

2.3 Beperkingen operationele ruimte B

2.3.1	Ligplaatsnemen voor zeeschepen is:	Toegestaan
2.3.2	Ligplaatsnemen voor binnenvaartschepen is:	Toegestaan
2.3.3	De maximale lengte over alles van het af te meren schip of de langszij van elkaar af te meren schepen, niet zijnde dienstverlenende schepen, is:	65 meter
2.3.4	De maximale breedte over alles van het af te meren schip of de langszij van elkaar af te meren schepen niet zijnde dienstverlenende schepen, is:	Operationele ruimte A + B = 14 + 25 = 39 meter
2.3.5	Constructie(s) boven de ligplaats zijn:	Niet toegestaan

2.4 Beperkingen operationele ruimte B

2.4.1	Aanvullende voorschriften ten aanzien van borden en verlichting:	Geen
2.4.2	Aanvullende voorschriften ten aanzien van het ligplaats nemen:	<ul style="list-style-type: none"> - Het gebruik van dit waterperceel is uitsluitend toegestaan bij overschrijding van de operationele ruimte A ten behoeve van laad- en/of losoperaties waarbij bijvoorbeeld een drijvende kraan langszij het schip afmeert. - De terminal met de aan hetzelfde water tegenover gelegen terminal onderling contact hebben opgenomen en afstemming hebben bereikt omtrent de planning (aankomst en vertrek) van de schepen bestemd voor de terminals. - In verband met calamiteiten dient de minimale onderlinge afstand tussen de schepen van beide terminals in ieder geval meer dan 10 meter te bedragen. - Indien de terminals onderling geen overeenstemming bereiken dan zal de Havenmeester op verzoek van de meest gereede partij een besluit nemen omtrent de overschrijding. Deze aanwijzing dient stipt worden opgevolgd. Als geen besluit is genomen, is het gebruik van operationele ruimte B verboden in de hier beschreven situatie.
2.4.3	Aanvullende voorschriften ten aanzien van de veiligheid:	<p>Tenminste 10 meter vrije doorvaartruimte ten behoeve van patrouille-, blusvaartuigen.</p> <p>In tekening N0099_v05 d.d. 27-02-2014 aangeduid als ruimte C (zie bijlage 2)</p>

§ 3. Supplement

De bijzonderheden als genoemd in paragraaf 3.1 van dit hoofdstuk zijn van toepassing op de operationele ruimte als beschreven in paragraaf 1.2 en 1.3 van dit hoofdstuk. Voorschriften genoemd bij 3.1.3. laten de van toepassing zijnde wet- en regelgeving onverlet.

3.1 Bijzonderheden

3.1.1	Korte uitleg van de bijzondere omstandigheden:	<p>Aan de noordoever van de monding van de Carel Reiniershaven is een talud gelegen met een breedte van ca 22 meter. breed en heeft een waterdiepte van NAP –6,50 meter aan de grens met het vaarwater en loopt langzaam op naar de oever.</p> <p>In combinatie met gemeerde schepen bij Eurotank steiger 16 +17 levert dit een versmalling op van het vaarwater waardoor in bepaalde gevallen (b.v. afwijking van de scheepsafmetingen, manoeuvreer-eigenschappen of ongunstige meteorologische omstandigheden) verzocht kan worden tot medewerking tot het vrijhouden van deze steigers en/of sleepbootassistentie te overwegen.</p> <p>Ruimschoots voor passage van het schip dient er onderling contact en afstemming tussen de betrokken terminals zijn geweest.</p>
3.1.2	Geeft de toelichting op het besluit een duidelijke uitleg op de te nemen maatregelen genoemd onder 3.1.1.	n.v.t.
3.1.3	Aanvullende voorschriften ten aanzien van bijzonderheden:	Goede onderlinge afstemming omtrent de planning van de scheepvaart bestemd voor de terminal Van Egmond Potgrond B.V. en Mondo Minerals B.V.

Datum: 12 maart 2014

Het College van Burgemeester en Wethouders,
namens deze,

de havenmeester van Amsterdam,



A.M.C. van Oosten

Bezwaarclausule

*Ingevolge de Algemene Wet Bestuursrecht kan een belanghebbende binnen **zes weken** na de dag van bekendmaking van het besluit bezwaar maken door het indienen van een bezwaarschrift bij het college van Burgemeester en Wethouders, Postbus 202, 1000 AE Amsterdam.*

Het bezwaarschrift dient te worden ondertekend en bevat ten minste de naam en het adres van de indiener, de dagtekening, een omschrijving van het besluit waartegen het bezwaar is gericht alsmede de gronden van bezwaar.

Het indienen van een bezwaarschrift heeft geen schorsende werking. Indien onverwijlde spoed dit vereist kan, hangende de bezwaarschriftenprocedure, een voorlopige voorziening worden gevraagd aan de voorzieningenrechter van sector Bestuursrecht van de Arrondissementsrechtbank te Amsterdam, Parnassusweg 226, Postbus 75850, 1070 AW Amsterdam. Hier zijn griffierechten aan verbonden.

Bijlage 1

Algemene begripsomschrijvingen

Binnenvaartschip	Een vaartuig dat is bestemd voor de vaart op de binnenwateren of op dienovereenkomstige buitenlandse wateren.
Boord / Boord overslag	Het rechtsreeks overslaan van lading van een schip naar een ander schip zonder tussenkomst van een walinstallatie.
Bulkcarrier / Bulkschip	Een zeeschip, gebruikt en bestemd voor het vervoer van droge los gestorte lading.
Bunkereren	De overslag van brandstofolie of smeerolie van een dienstverlenend bunkerschip naar een ander schip.
Bunkerschip	Een dienstverlenend tankschip gebruikt voor het bevoorraden van schepen met brandstofolie of smeerolie.
Dienstverlenend schip	Elk schip betrokken bij diensten aan een ander schip betreffende het repareren, schoonmaken, brengen of halen van voorraden of scheepsonderdelen of ophalen van afvalstoffen.
Double banking	Het naast elkaar afmeren van schepen, niet zijnde faciliterende schepen.
Gevaarlijke stoffen	Stoffen, die als gevaarlijk zijn geclassificeerd, benoemd in de International Maritime Dangerous Goods Code, de (International) Code for the Construction and Equipment of Ships Carrying Dangerous Chemicals in Bulk, de (International) Code for the Construction and Equipment of ships carrying Liquefied Gasses in Bulk van de Internationale Maritieme Organisatie of het Europees Verdrag inzake het internationaal vervoer van gevaarlijke stoffen over de binnenwateren (Adn) vanwege het gevaar voor explosie, brand, corrosie, vergiftiging, bedwelmig of straling en die afhankelijk van de vervoersmodaliteit verpakt, als losgestorte droge bulk of vloeibare bulk vervoerd worden.
Havenmeester van Amsterdam	Degene die door het College bij besluit als zodanig is aangewezen.
ISPS	International Ship and Port Facility Security Code

Kielspeling / Under Keel Clearance (UKC)	De minimumruimte tussen het diepste punt van een schip en de bodem.
Kruiphoogte / Air Draft	De afstand van het wateroppervlakte (de waterlijn) tot het hoogste punt van het schip.
NAP	Normaal Amsterdams Peil
NRD	Het coördinatenstelsel 'Nieuwe Rijksdriehoekmeting'
RHN	De Regionale Havenverordening Noordzeekanaalgebied.
Openbaar water	Alle wateren die al of niet met enige beperking voor het publiek bevaarbaar of anderszins toegankelijk zijn.
Operationele ruimte	In lengte, breedte, diepte en hoogte begrensd gebied, waarbinnen schepen ligplaats kunnen nemen om hun activiteiten uit te oefenen ^{*1)} .
Schip	Elk vaartuig met inbegrip van een watervliegtuig, een draagvleugelboot, een luchtkussenvoertuig, een boorinstallatie, een werkeiland of soortgelijk object, een baggermolen, een drijvende kraan, een elevator, een ponton, een drijvend werktuig, een drijvend voorwerp of een drijvende inrichting.
Tanker / Tankschip	Een zee- of binnenschip, gebouwd voor of aangepast aan het vervoer van onverpakte vloeibare lading in zijn laadruimten.
Waterdiepte	De afstand tussen de waterspiegel en bodem van het oppervlaktewater. Het betreft de hoogte van de waterkolom. Een slib- of sapropeliumlaag wordt niet meegerekend.
Zeeschip	Een schip dat wordt gebruikt voor de vaart ter zee of dat blijkens zijn constructie voor de vaart ter zee is bestemd en elk schip dat is voorzien van een document - afgegeven door het bevoegde gezag van het land waar het schip is ingeschreven - waaruit blijkt dat het geschikt is voor de vaart ter zee.

*1) Toelichting operationele ruimte

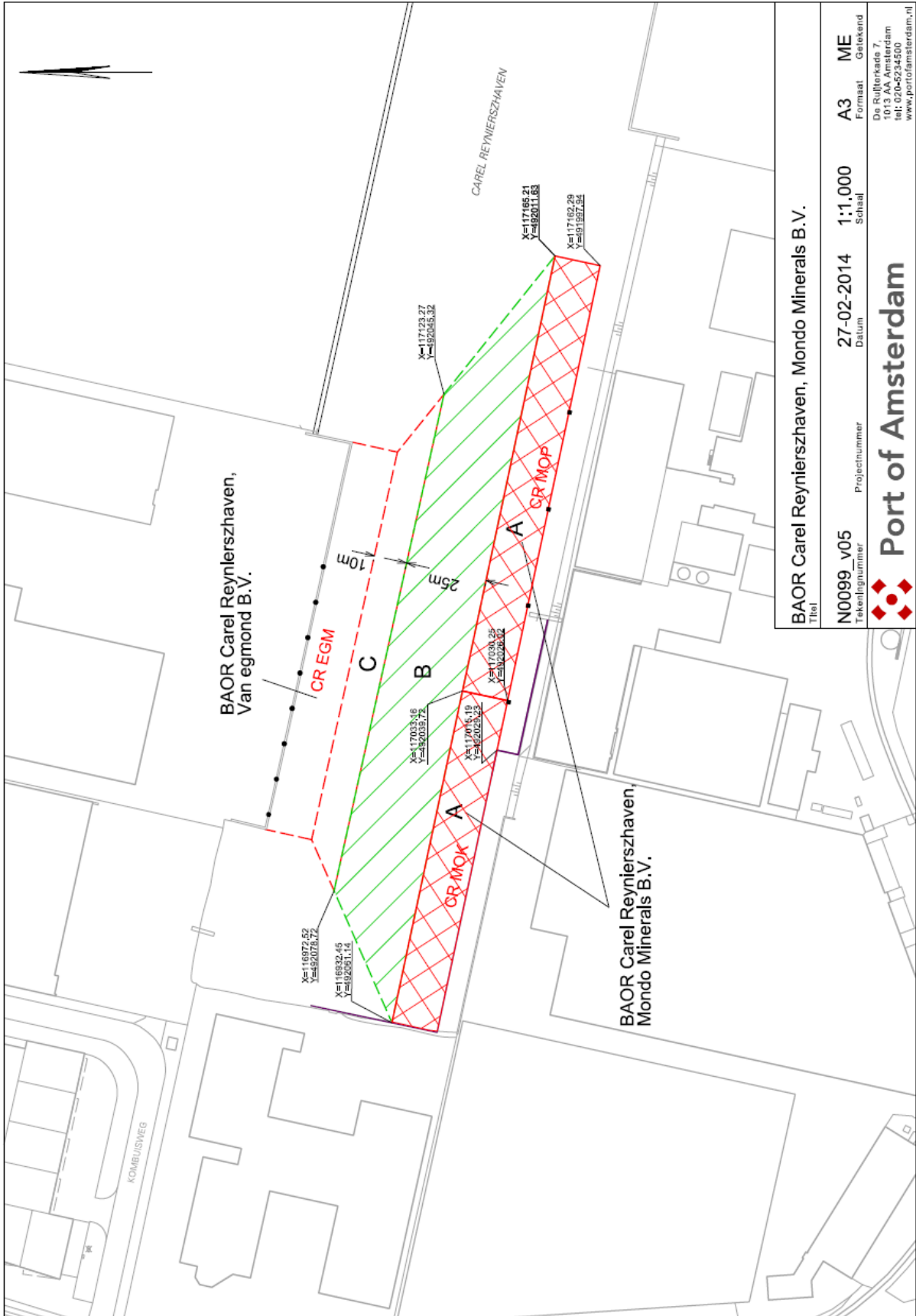
De operationele ruimte is het gebied waarin het bedrijf en de afgemeerde schepen feitelijk operationeel zijn en waarbuiten zonder ontheffing geen operaties kunnen plaats vinden. Het gebied wordt door middel van NRD coördinaten, een maximale diepgang (o.b.v. minimale kielspeling) en een maximale kruiphoogte vastgesteld.

Binnen de operationele ruimte zijn het bedrijf en de schepen dus vrij om activiteiten, als overslag, boord/boord, drijvende kraan, bunkeren etc. uit te voeren volgens de geldende wet- en regelgeving en de specifieke nautische- en de veiligheidsvoorschriften en beperkingen zoals gesteld in dit besluit.


Voor operaties die buiten dit gebied plaats zullen vinden, exclusief operaties met dienstverlenende schepen (zoals bunkerschepen), dient ontheffing te worden gevraagd.

Dienstverlenende schepen welke geheel of gedeeltelijk buiten deze ruimte ligplaats nemen, dienen volgens de RHN hiervoor door middel van een operationele melding toestemming te verkrijgen.

Bijlage 2



BAOR Carel Reynierszhaven, Mondo Minerals B.V.

Titel	Projectnummer	Datum	Schaal	Formaat	Gekleend
N0099_V05	27-02-2014	1:1,000	A3	ME	
 Port of Amsterdam					
De Ruijterkade 7 1013 AA Amsterdam Tel: 020-6234500 www.portofamsterdam.nl					