

## Besluit Aanwijzing Operationele Ruimte

**Besluitnummer: 013 / RHN / 2016**

Besluit tot het aanwijzen van een operationele ruimte en de daar voor geldende beperkingen en voorschriften voor de ligplaatsen van de volgende locatie:

**Havenbedrijf Amsterdam N.V.**  
De Ruijterkade 7  
1013 AA Amsterdam

De Havenmeester van Amsterdam,

gelet op:

- artikel 3.3, lid 1, van de Regionale Havenverordening Noordzeekanaalgebied 2012;
- artikel 3.3, lid 2, van de Regionale Havenverordening Noordzeekanaalgebied 2012;
- het mandaatsbesluit van het College van 12 februari 2013 (Gemeentebld Afd. 3B, nr. 63);

overwegende dat:

- het College ten aanzien van een ligplaats een operationele ruimte kan aanwijzen;
- het College aan genoemde aanwijzing beperkingen en voorschriften kan stellen;
- het College deze bevoegdheid heeft gemandateerd aan de Havenmeester van Amsterdam;
- de Havenmeester een operationele ruimte aanwijst uit het oogpunt van veiligheid, ordening en de continuïteit van de haven;

besluit het volgende:

voor de volgende ligplaatsen wordt de operationele ruimte aangewezen en worden beperking en voorschriften gesteld als beschreven in het voor elk van deze ligplaatsen benoemde hoofdstuk van dit besluit:

Ligplaats en verkorte ligplaats naam	Hoofdstuk	Pagina nummer
Suezhaven – Ferry 3 , SZ FE3	I	2 – 3

## Hoofdstuk I

### § 1. Ligplaats en operationele ruimte

De operationele ruimte als beschreven in paragraaf 1.2 van dit hoofdstuk is van toepassing op de ligplaats als beschreven in paragraaf 1.1 van dit hoofdstuk.

#### 1.1 Ligplaats

1.1.1	Ligplaats naam:	Suezhaven, Ferry 3
1.1.2	Verkorte ligplaats naam:	SZ FE3
1.1.3	Ligplaats waterdiepte:  (gemiddelde waterstand is ca. NAP -0,40 cm)	Contract diepte = NAP -9,00 meter
1.1.4	Ligplaats omschrijving:  (conform tekening)	Openbare kade gelegen aan de zuidzijde Suezhaven naast de VCK terminal. De ligplaats is genoemd in de Algemene Voorwaarden en Tarievenlijst Zeehaven, Kade, Boeien & Palengeld.

#### 1.2 Dimensionering operationele ruimte

1.2.1	Coördinaten van de operationele ruimte volgens NR:	<table border="1"><tr><td>1</td><td>x = 117173.9</td><td>y = 490218.6</td></tr><tr><td>2</td><td>x = 117178.4</td><td>y = 490185.9</td></tr><tr><td>3</td><td>x = 117352.2</td><td>y = 490243.2</td></tr><tr><td>4</td><td>x = 117356.6</td><td>y = 490211.5</td></tr></table>	1	x = 117173.9	y = 490218.6	2	x = 117178.4	y = 490185.9	3	x = 117352.2	y = 490243.2	4	x = 117356.6	y = 490211.5
1	x = 117173.9	y = 490218.6												
2	x = 117178.4	y = 490185.9												
3	x = 117352.2	y = 490243.2												
4	x = 117356.6	y = 490211.5												
1.2.2	Minimale kielspeling:	Zeevaart: 0,50 meter Binnenvaart: 0,30 meter												
1.2.3	Doorvaarthoogte:  (t.o.v. NAP) (gemiddelde waterstand is ca. NAP -0,40 cm)	Niet van toepassing												
1.2.4	Tekening:	N0056_v09 15-04-2016 <i>zie bijlage 2</i>												

## § 2. Beperkingen en voorschriften

De beperkingen en voorschriften als genoemd in paragraaf 2.1 en paragraaf 2.2 van dit hoofdstuk zijn van toepassing op de operationele ruimte als beschreven in paragraaf 1.2 van dit hoofdstuk. Deze voorschriften laten de van toepassing zijnde wet- en regelgeving onverlet.

### 2.1 Beperkingen

2.1.1	Ligplaatsnemen voor zeeschepen is:	Toegestaan
2.1.2	Ligplaatsnemen voor binnenvaartschepen is:	Toegestaan
2.1.3	De maximale lengte over alles van af te meren schip en/of schepen, niet zijnde dienstverlenende schepen, is:	165 meter
2.1.4	De maximale breedte over alles van af te meren schip en/of schepen niet zijnde dienstverlenende schepen, is:	33 meter
2.1.5	De operationele ruimte conform de tekening behorende bij 1.2.4. is:	175 meter bij 33 meter
2.1.6	Constructie(s) boven de ligplaats zijn:	Niet toegestaan

### 2.2 Voorschriften

2.2.1	Aanvullende voorschriften ten aanzien de afmetingen.	Niet van toepassing
2.2.2	Aanvullende voorschriften ten aanzien van het afmeren:	Niet van toepassing
2.2.3	Overige aanvullende voorschriften:	Niet van toepassing

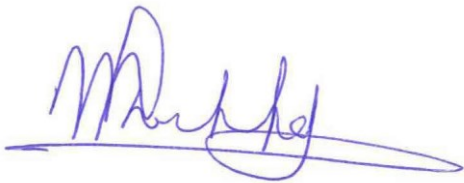
## § 3. Overig

3.1	Toelichting.	Ja
-----	--------------	----

Datum: 3 mei 2016

Het College van Burgemeester en Wethouders,  
namens deze,

de Havenmeester van Amsterdam,

A handwritten signature in blue ink, appearing to be 'M.F. van de Kerkhof', written over a horizontal line.

M.F. van de Kerkhof

#### **Bezwaarclausule**

Ingevolge de Algemene Wet Bestuursrecht kan een belanghebbende binnen **zes weken** na de dag van bekendmaking van het besluit bezwaar maken door het indienen van een bezwaarschrift bij het College van Burgemeester en Wethouders, Postbus 202, 1000 AE Amsterdam.

Het bezwaarschrift dient te worden ondertekend en bevat ten minste de naam en het adres van de indiener, de dagtekening, een omschrijving van het besluit waartegen het bezwaar is gericht alsmede de gronden van bezwaar.

Het indienen van een bezwaarschrift heeft geen schorsende werking. Indien onverwijld spoed dit vereist kan, hangende de bezwaarschriftenprocedure, een voorlopige voorziening worden gevraagd aan de voorzieningenrechter van sector Bestuursrecht van de Arrondissementsrechtbank te Amsterdam, Parnassusweg 226, Postbus 75850, 1070 AW Amsterdam. Hier zijn griffierechten aan verbonden.

### **Toelichting operationele ruimte:**

De operationele ruimte is het gebied waarin het bedrijf en de afgemeerde schepen feitelijk operationeel zijn en waarbuiten zonder ontheffing geen operaties kunnen plaats vinden. Het gebied wordt door middel van NRD coördinaten, een maximale diepgang (o.b.v. minimale kielspeling) en een maximale kruiphoogte vastgesteld.

Binnen de operationele ruimte zijn het bedrijf en de schepen dus vrij om activiteiten, als overslag, boord/boord, drijvende kraan, etc. uit te voeren volgens de geldende wet- en regelgeving en de specifieke nautische- en de veiligheidsvoorschriften en beperkingen zoals gesteld in dit besluit.

Voor operaties die buiten dit gebied plaats zullen vinden, exclusief operaties met dienstverlenende schepen, dient ontheffing te worden gevraagd.

Dienstverlenende schepen, welke geheel of gedeeltelijk buiten deze ruimte ligplaats nemen, dienen volgens de RHN hiervoor door middel van een operationele melding toestemming te verkrijgen.

## Bijlage 1

### Algemene begripsomschrijvingen

Binnenschip	Vaartuig dat is bestemd voor de vaart op de binnenwateren of op dienovereenkomstige buitenlandse wateren.
Boord / Boord overslag	Rechtstreekse overslag van lading tussen schepen zonder tussenkomst van een walinstallatie.
Bulkcarrier	Een zeeschip gebruikt en bestemd voor het vervoer van droge los gestorte lading.
Contract diepte	De in het huurcontract vastgelegde diepteligging van de waterbodem voor het gehuurde.
Dienstverlenend schip	Elk schip betrokken bij diensten aan een ander schip betreffende het repareren, schoonmaken, brengen of halen van voorraden, scheeps-onderdelen of ophalen van afvalstoffen.
Doorvaarthoogte (t.o.v. NAP)	De verticale afstand tussen het referentievlak NAP en het laagste vaste punt boven de operationele ruimte.
Double banking	Het naast elkaar afmeren van schepen, niet zijnde faciliterende schepen.
Gevaarlijke stoffen	Stoffen, die als gevaarlijk zijn geclassificeerd, benoemd in de International Maritime Dangerous Goods Code, de (International) Code for the Construction and Equipment of Ships Carrying Dangerous Chemicals in Bulk, de (International) Code for the Construction and Equipment of ships carrying Liquefied Gasses in Bulk van de Internationale Maritieme Organisatie of het Europees Verdrag inzake het internationaal vervoer van gevaarlijke stoffen over de binnenwateren (Adn) vanwege het gevaar voor explosie, brand, corrosie, vergiftiging, bedwelming of straling en die afhankelijk van de vervoersmodaliteit verpakt, als losgestorte droge bulk of vloeibare bulk vervoerd worden.
Havenmeester	De Havenmeester van Amsterdam die door het College bij besluit als zodanig is aangewezen.
Kielspeling	De verticale afstand tussen het diepste punt van een schip en de waterbodem.
Ligplaats	Een met naam genoemde locatie die is ingericht om veilig zee-, en binnenvaartschepen aan te kunnen afmeren. Dit kan zijn een kade, steiger, palen, ankerplaats of een afmeerboei.
NAP	Normaal Amsterdams Peil
NRD	Het coördinatenstelsel 'Nieuwe Rijksdriehoekmeting'
RHN	De Regionale Havenverordening Noordzee-kanaalgebied.
Operationele ruimte	In lengte, breedte, diepte en hoogte begrensd gebied, waarbinnen schepen ligplaats kunnen nemen om hun activiteiten uit te oefenen.
Peilvak	Een geografisch afgebakend gebied waar een en hetzelfde waterboderniveau (t.o.v. NAP) wordt gehandhaafd.
Schip	Elk vaartuig met inbegrip van een watervliegtuig, een draagvleugelboot, een luchtkussenvoertuig, een boorinstallatie, een werkeiland of soortgelijk object, een baggermolen, een drijvende kraan, een elevator, een ponton, een drijvend werktuig, een drijvend voorwerp of een drijvende inrichting.

Tankschip	Een zee- of binnenschip, gebouwd voor of aangepast aan het vervoer van onverpakte vloeibare lading in zijn laadruimten.
Waterdiepte	De verticale afstand tussen het referentievlak NAP en de waterbodem.
Waterstand	De verticale afstand tussen de waterspiegel en het referentievlak NAP.
Zeeschip	Schip dat wordt gebruikt voor de vaart ter zee of dat blijkens zijn constructie voor de vaart ter zee is bestemd en elk schip dat is voorzien van een document - afgegeven door het bevoegde gezag van het land waar het schip is ingeschreven - waaruit blijkt dat het geschikt is voor de vaart ter zee.

### Zoetwater

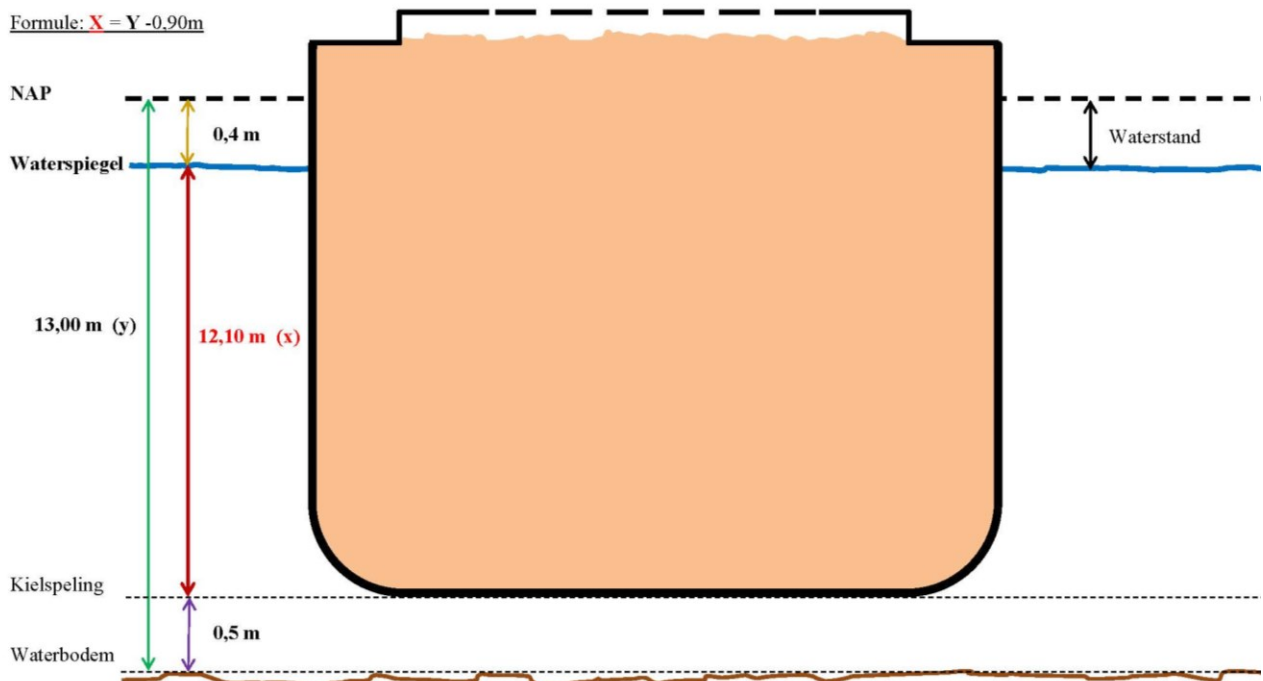
Waterdiepte t.o.v. NAP (Normaal Amsterdams Peil)

#### Voorbeeld:

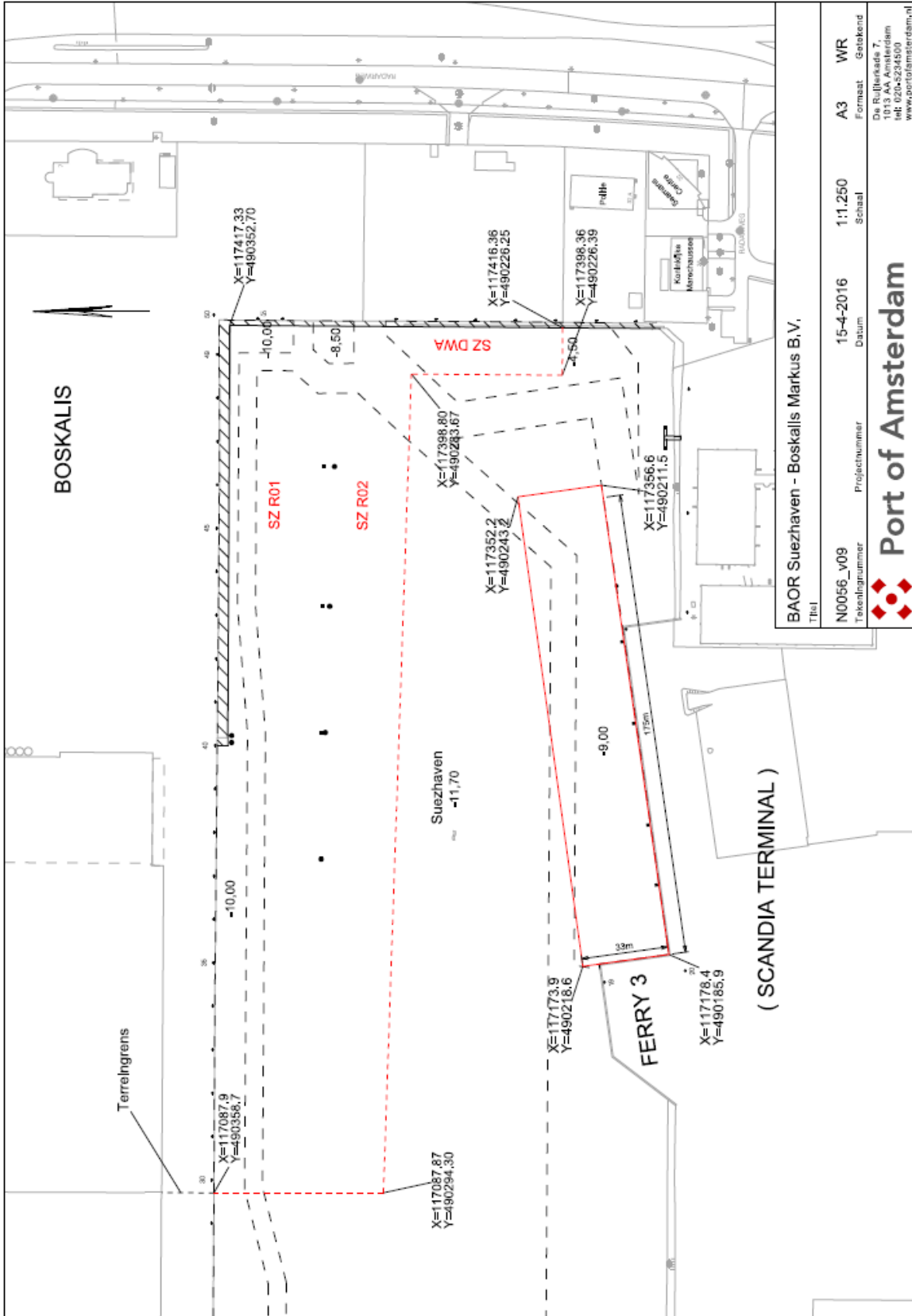
Gesteld waterdiepte is **NAP -13,00 m** dan kan er een schip komen met een diepgang van:

**13,00m** (waterbodem t.o.v. NAP) - **0,4m** (gem. waterstand in Amsterdamse haven) - **0,5 m** (kielspeling) = **12,10 m diepgang schip**.

Formule:  $X = Y - 0,90m$



Bijlage 2. Tekening







## Toelichting op het Besluit Aanwijzing Operationele Ruimte

**Betreft besluitnummer: 013 / RHN / 2016**

Datum: 3 mei 2016

Toelichting op het besluit aanwijzing operationele ruimte en de daar voor geldende beperkingen en voorschriften voor de ligplaatsen van de volgende locatie:

**Havenbedrijf Amsterdam N.V.**  
De Ruijterkade 7  
1013 AA Amsterdam

Ligplaats en verkorte ligplaats naam	Hoofdstuk	Pagina nummer
Suezhaven – Ferry 3, SZ FE3	I	10

## Hoofdstuk I

### § 1. Toelichting op de ligplaats informatie en de dimensionering operationele ruimte

#### 1.1 Ligplaats

Suezhaven Ferry 3

#### 1.2 Dimensionering operationele ruimte

De operationele ruimte bedraagt 175 \* 33 meter met een maximum diepgang van 8,10 mtr (fw)

### § 2. Toelichting op de beperkingen en de voorschriften

#### 2.1 Beperkingen

I.v.m. een talud bij het worteleinde Suezhaven (SZ DWA) dient bij sleepbootassistentie rekening te worden gehouden met de diepgang van deze sleepboten

De voorliggende bodemdiepte bij de ligplaats SZ DWA is NAP –4,50 meter met een talud 1:3. Op 220 meter gerekend vanaf de RoRo-ramp van Ferry 3 begint dit onderwater talud en loopt dan van NAP –9,00 meter op naar NAP –4,50 meter.

#### 2.2 Voorschriften

Schepen met een lengte over alles >180 meter dienen voortrossen te zetten op de bolder gelegen in de zuidoost hoek van de Suezhaven.

### § 3. Richtlijnen voor een ontheffing

Algemeen:

- Voor schepen met een lengte > 165 meter dient een ontheffing aangevraagd te worden.
- Maximale afmetingen schip met ontheffing :188 \* 33 meter.

Afstemming met de naastgelegen terminal Boskalis Markus (situatie 19/10/16 via de bedrijfsleider [paul.zwart@boskalis.com](mailto:paul.zwart@boskalis.com)) :

- Bij gebruik van sleepboten bij schepen >165 mtr dient de ligplaats roro 2 onbezet te zijn
- Bij een bezette ligplaats RoRo 2 en Ferry 3 (schip >165 mtr) is de ligplaats dwarskade (SZ DWA) niet bereikbaar voor binnenschepen.

*Een ontheffing is noodzakelijk voor die situaties die om een nadere afweging vragen. Bij die afweging spelen aspecten van nautische veiligheid een rol. De nautische veiligheid, omdat met het oog daarop de BAOR is vastgesteld. Te denken is aan omstandigheden als de weersomstandigheden, diepte van het water, overige scheepvaart e.d. Aan de ontheffing kunnen beperkingen en voorschriften worden verbonden. De ontheffing wordt geweigerd als door beperkingen en voorschriften niet aan de nautische veiligheid kan worden tegemoetgekomen.*