



Besluit Aanwijzing Operationele Ruimte

Besluitnummer: 001 / RHN / 2016

Besluit tot het intrekken van het besluit d.d. 28-09-2012 en het opnieuw en gewijzigd aanwijzen van een operationele ruimte en de daarvoor geldende beperkingen en voorschriften voor de ligplaatsen van de volgende locatie:

Afrikahaven Wacht Palen

De Havenmeester van Amsterdam,

gelet op:

- artikel 3.3, lid 1, van de Regionale Havenverordening Noordzeekanaalgebied 2012;
- artikel 3.3, lid 2, van de Regionale Havenverordening Noordzeekanaalgebied 2012;
- het mandaatsbesluit van het College van 12 februari 2013 (Gemeentebld Afd. 3B, nr. 63);

overwegende dat:

- het College ten aanzien van een ligplaats een operationele ruimte kan aanwijzen;
- het College aan genoemde aanwijzing beperkingen en voorschriften kan stellen;
- het College deze bevoegdheid heeft gemandateerd aan de Havenmeester van Amsterdam;
- de Havenmeester een operationele ruimte aanwijst uit het oogpunt van veiligheid, ordening en de continuïteit van de haven;

besluit het volgende:

voor de volgende ligplaatsen wordt de operationele ruimte aangewezen en worden beperking en voorschriften gesteld als beschreven in het voor elk van deze ligplaatsen benoemde hoofdstuk van dit besluit:

A: het besluit aanwijzing operationele ruimte voor Afrikahaven wachtplaats binnenvaart, met besluitnummer 116 / RHN / 2012, gepubliceerd in het gemeentebld No. 154 afd. 3B van 2012, in te trekken en een nieuw besluit vast te stellen, zoals verwoord onder B van dit besluit.

B: voor de volgende ligplaatsen wordt operationele ruimte aangewezen en worden beperkingen en voorschriften gesteld als beschreven in het voor elk van deze ligplaatsen benoemde hoofdstuk van dit besluit:

Ligplaats en mapping code	Hoofdstuk	Pagina nummer
Afrikahaven Wacht Palen Noord, AK WPN	I	2 – 3
Afrikahaven Wacht Palen Zuid, AK WPZ	II	4 – 5

Hoofdstuk I

§ 1. Ligplaats en operationele ruimte

De operationele ruimte als beschreven in paragraaf 1.2 van dit hoofdstuk is van toepassing op de ligplaats als beschreven in paragraaf 1.1 van dit hoofdstuk.

1.1 Ligplaats

1.1.1	Ligplaats naam:	Afrikahaven Wacht Palen Noord
1.1.2	Ligplaats mapping code:	AK WPN
1.1.3	Ligplaats waterdiepte: (gemiddelde waterstand is ca. NAP -0,40 cm)	Peilvak diepte = NAP -6,00 meter
1.1.4	Ligplaats omschrijving:	De noordelijkste 2 palen aan de westzijde van de noordkant van de Afrikahaven. Deze palen zijn bestemd als wachtplaats voor duwbakken

1.2 Dimensionering operationele ruimte

1.2.1	Coördinaten van de operationele ruimte volgens NRD:	1	X=111202.7	Y=493581.7
		2	X=111252.0	Y=493590.2
		3	X=111270.7	Y=493481.8
		4	X=111221.4	Y=493473.3
1.2.2	Minimale kielspeling:	Binnenvaart: 0,30 meter		
1.2.3	Doorvaarthoogte: (t.o.v. NAP) (gemiddelde waterstand is ca. NAP -0,40 cm)	N.V.T.		
1.2.4	Tekening:	N0233_v01 21-01-2016 <i>zie bijlage 2</i>		

§ 2. Beperkingen en voorschriften

De beperkingen en voorschriften als genoemd in paragraaf 2.1 en paragraaf 2.2 van dit hoofdstuk zijn van toepassing op de operationele ruimte als beschreven in paragraaf 1.2 van dit hoofdstuk. Deze voorschriften laten de van toepassing zijnde wet- en regelgeving onverlet.

2.1 Beperkingen

2.1.1	Ligplaatsnemen voor zeeschepen is:	Niet toegestaan
2.1.2	Ligplaatsnemen voor binnenvaartschepen is:	Uitsluitend toegestaan voor duwbakken
2.1.3	De maximale lengte over alles van af te meren schip en/of schepen, niet zijnde dienstverlenende schepen, is:	110 meter
2.1.4	De maximale breedte over alles van af te meren schip en/of schepen niet zijnde dienstverlenende schepen, is:	50 meter
2.1.5	De operationele ruimte conform de tekening behorende bij 1.2.4. is:	110 meter bij 50 meter
2.1.6	Constructie(s) boven de ligplaats zijn:	Niet toegestaan

2.2 Voorschriften

2.2.1	Aanvullende voorschriften ten aanzien de afmetingen.	N.V.T.
2.2.2	Aanvullende voorschriften ten aanzien van het afmeren:	N.V.T.
2.2.3	Overige aanvullende voorschriften:	N.V.T.

§ 3. Overig

3.1	Toelichting.	Ja
-----	--------------	----

Hoofdstuk II

§ 1. Ligplaats en operationele ruimte

De operationele ruimte als beschreven in paragraaf 1.2 van dit hoofdstuk is van toepassing op de ligplaats als beschreven in paragraaf 1.1 van dit hoofdstuk.

1.1 Ligplaats

1.1.1	Ligplaats naam:	Afrikahaven Wacht Palen Zuid
1.1.2	Ligplaats mapping code:	AK WPZ
1.1.3	Ligplaats waterdiepte: (gemiddelde waterstand is ca. NAP -0,40 cm)	Peilvak diepte = NAP -6,00 meter
1.1.4	Ligplaats omschrijving:	De zuidelijkste 2 palen aan de westzijde van de noordkant van de Afrikahaven. Deze palen zijn bestemd als wachtplaats voor duwbakken

1.2 Dimensionering operationele ruimte

1.2.1	Coördinaten van de operationele ruimte volgens NRD:	1	X=111223.2	Y=493463.4
		2	X=111272.5	Y=493471.9
		3	X=111291.2	Y=493363.5
		4	X=111241.9	Y=493355.0
1.2.2	Minimale kielspeling:	Binnenvaart: 0,30 meter		
1.2.3	Doorvaarthoogte: (t.o.v. NAP) (gemiddelde waterstand is ca. NAP -0,40 cm)	N.V.T.		
1.2.4	Tekening:	N0234_v01 21-01-2016 <i>zie bijlage 2</i>		

§ 2. Beperkingen en voorschriften

De beperkingen en voorschriften als genoemd in paragraaf 2.1 en paragraaf 2.2 van dit hoofdstuk zijn van toepassing op de operationele ruimte als beschreven in paragraaf 1.2 van dit hoofdstuk. Deze voorschriften laten de van toepassing zijnde wet- en regelgeving onverlet.

2.1 Beperkingen

2.1.1	Ligplaatsnemen voor zeeschepen is:	Niet toegestaan
2.1.2	Ligplaatsnemen voor binnenvaartschepen is:	Uitsluitend toegestaan voor duwbakken
2.1.3	De maximale lengte over alles van af te meren schip en/of schepen, niet zijnde dienstverlenende schepen, is:	110 meter
2.1.4	De maximale breedte over alles van af te meren schip en/of schepen niet zijnde dienstverlenende schepen, is:	50 meter
2.1.5	De operationele ruimte conform de tekening behorende bij 1.2.4. is:	110 meter bij 50 meter
2.1.6	Constructie(s) boven de ligplaats zijn:	Niet toegestaan

2.2 Voorschriften

2.2.1	Aanvullende voorschriften ten aanzien de afmetingen.	N.V.T.
2.2.2	Aanvullende voorschriften ten aanzien van het afmeren:	N.V.T.
2.2.3	Overige aanvullende voorschriften:	N.V.T.

§ 3. Overig

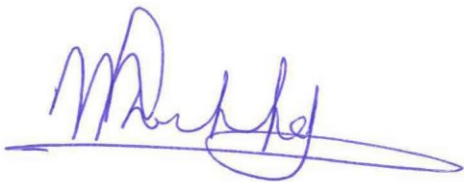
3.1	Toelichting.	Ja
-----	--------------	----

Datum: 29 januari 2016

Het College van Burgemeester en Wethouders,
namens deze,

de Havenmeester van Amsterdam,

M.F. van de Kerkhof



Bezwaarclausule

Ingevolge de Algemene Wet Bestuursrecht kan een belanghebbende binnen **zes weken** na de dag van bekendmaking van het besluit bezwaar maken door het indienen van een bezwaarschrift bij het College van Burgemeester en Wethouders, Postbus 202, 1000 AE Amsterdam.

Het bezwaarschrift dient te worden ondertekend en bevat ten minste de naam en het adres van de indiener, de dagtekening, een omschrijving van het besluit waartegen het bezwaar is gericht alsmede de gronden van bezwaar.

Het indienen van een bezwaarschrift heeft geen schorsende werking. Indien onverwijld spoed dit vereist kan, hangende de bezwaarschriftenprocedure, een voorlopige voorziening worden gevraagd aan de voorzieningenrechter van sector Bestuursrecht van de Arrondissementsrechtbank te Amsterdam, Parnassusweg 226, Postbus 75850, 1070 AW Amsterdam. Hier zijn griffierechten aan verbonden.

Toelichting operationele ruimte:

De operationele ruimte is het gebied waarin het bedrijf en de afgemeerde schepen feitelijk operationeel zijn en waarbuiten zonder ontheffing geen operaties kunnen plaats vinden. Het gebied wordt door middel van NRD coördinaten, een maximale diepgang (o.b.v. minimale kielspeling) en een maximale kruiphoogte vastgesteld.

Binnen de operationele ruimte zijn het bedrijf en de schepen dus vrij om activiteiten, als overslag, boord/boord, drijvende kraan, etc. uit te voeren volgens de geldende wet- en regelgeving en de specifieke nautische- en de veiligheidsvoorschriften en beperkingen zoals gesteld in dit besluit.

Voor operaties die buiten dit gebied plaats zullen vinden, exclusief operaties met dienstverlenende schepen, dient ontheffing te worden gevraagd.

Dienstverlenende schepen, welke geheel of gedeeltelijk buiten deze ruimte ligplaats nemen, dienen volgens de RHN hiervoor door middel van een operationele melding toestemming te verkrijgen.

Bijlage 1

Algemene begripsomschrijvingen

Binnenschip	Vaartuig dat is bestemd voor de vaart op de binnenwateren of op dienovereenkomstige buitenlandse wateren.
Boord / Boord overslag	Rechtstreekse overslag van lading tussen schepen zonder tussenkomst van een walinstallatie.
Bulkcarrier	Een zeeschip gebruikt en bestemd voor het vervoer van droge los gestorte lading.
Contract diepte	De in het huurcontract vastgelegde diepteligging van de waterbodem voor het gehuurde.
Dienstverlenend schip	Elk schip betrokken bij diensten aan een ander schip betreffende het repareren, schoonmaken, brengen of halen van voorraden, scheeps-onderdelen of ophalen van afvalstoffen.
Doorvaarthoogte (t.o.v. NAP)	De verticale afstand tussen het referentievlak NAP en het laagste vaste punt boven de operationele ruimte.
Double banking	Het naast elkaar afmeren van schepen, niet zijnde faciliterende schepen.
Gevaarlijke stoffen	Stoffen, die als gevaarlijk zijn geclassificeerd, benoemd in de International Maritime Dangerous Goods Code, de (International) Code for the Construction and Equipment of Ships Carrying Dangerous Chemicals in Bulk, de (International) Code for the Construction and Equipment of ships carrying Liquefied Gasses in Bulk van de Internationale Maritieme Organisatie of het Europees Verdrag inzake het internationaal vervoer van gevaarlijke stoffen over de binnenwateren (Adn) vanwege het gevaar voor explosie, brand, corrosie, vergiftiging, bedwelming of straling en die afhankelijk van de vervoersmodaliteit verpakt, als losgestorte droge bulk of vloeibare bulk vervoerd worden.
Havenmeester	De Havenmeester van Amsterdam die door het College bij besluit als zodanig is aangewezen.
Kielspeling	De verticale afstand tussen het diepste punt van een schip en de waterbodem.
Ligplaats	Een met naam genoemde locatie die is ingericht om veilig zee-, en binnenvaartschepen aan te kunnen afmeren. Dit kan zijn een kade, steiger, palen, ankerplaats of een afmeerboei.
NAP	Normaal Amsterdams Peil
NRD	Het coördinatenstelsel 'Nieuwe Rijksdriehoekmeting'
RHN	De Regionale Havenverordening Noordzee-kanaalgebied.
Operationele ruimte	In lengte, breedte, diepte en hoogte begrensd gebied, waarbinnen schepen ligplaats kunnen nemen om hun activiteiten uit te oefenen.
Peilvak	Een geografisch afgebakend gebied waar een en hetzelfde waterbodemniveau (t.o.v. NAP) wordt gehandhaafd.
Schip	Elk vaartuig met inbegrip van een watervliegtuig, een draagvleugelboot, een luchtkussenvoertuig, een boorinstallatie, een werkeiland of soortgelijk object, een baggermolen, een drijvende kraan, een elevator, een ponton, een drijvend werktuig, een drijvend voorwerp of een drijvende inrichting.

Tankschip	Een zee- of binnenschip, gebouwd voor of aangepast aan het vervoer van onverpakte vloeibare lading in zijn laadruimten.
Waterdiepte	De verticale afstand tussen het referentievlak NAP en de waterbodem.
Waterstand	De verticale afstand tussen de waterspiegel en het referentievlak NAP.
Zeeschip	Schip dat wordt gebruikt voor de vaart ter zee of dat blijkens zijn constructie voor de vaart ter zee is bestemd en elk schip dat is voorzien van een document - afgegeven door het bevoegde gezag van het land waar het schip is ingeschreven - waaruit blijkt dat het geschikt is voor de vaart ter zee.

Zoetwater

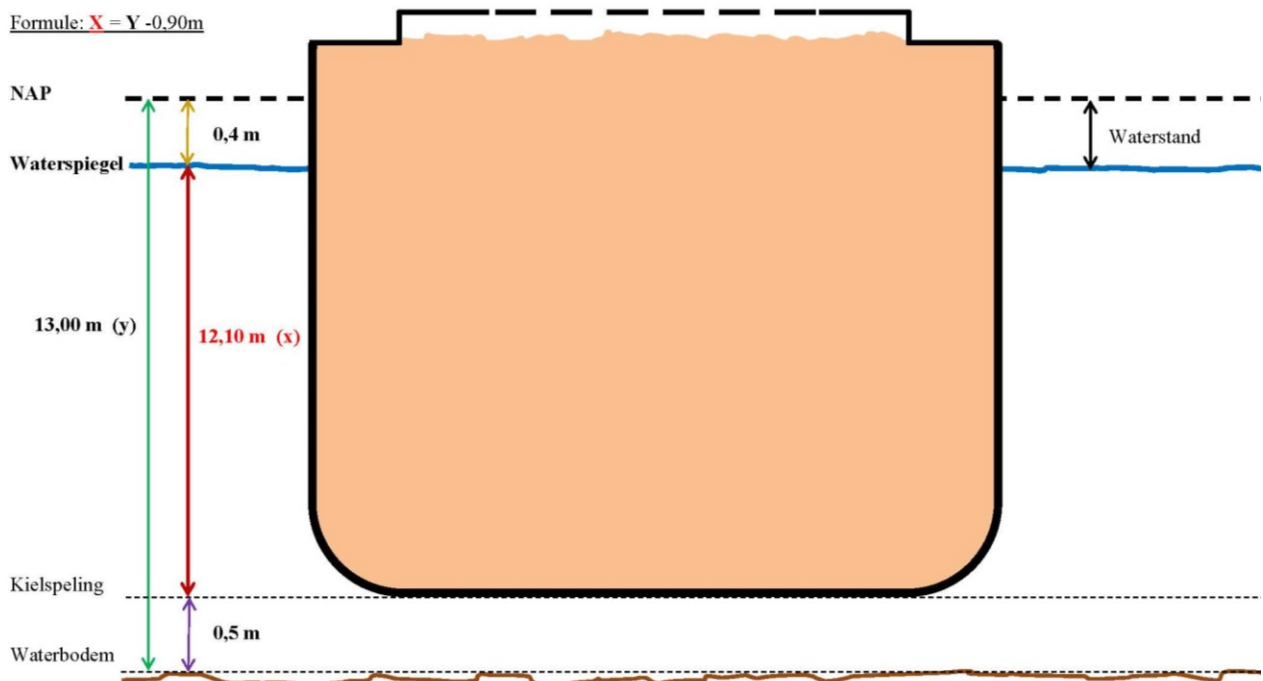
Waterdiepte t.o.v. NAP (Normaal Amsterdams Peil)

Voorbeeld:

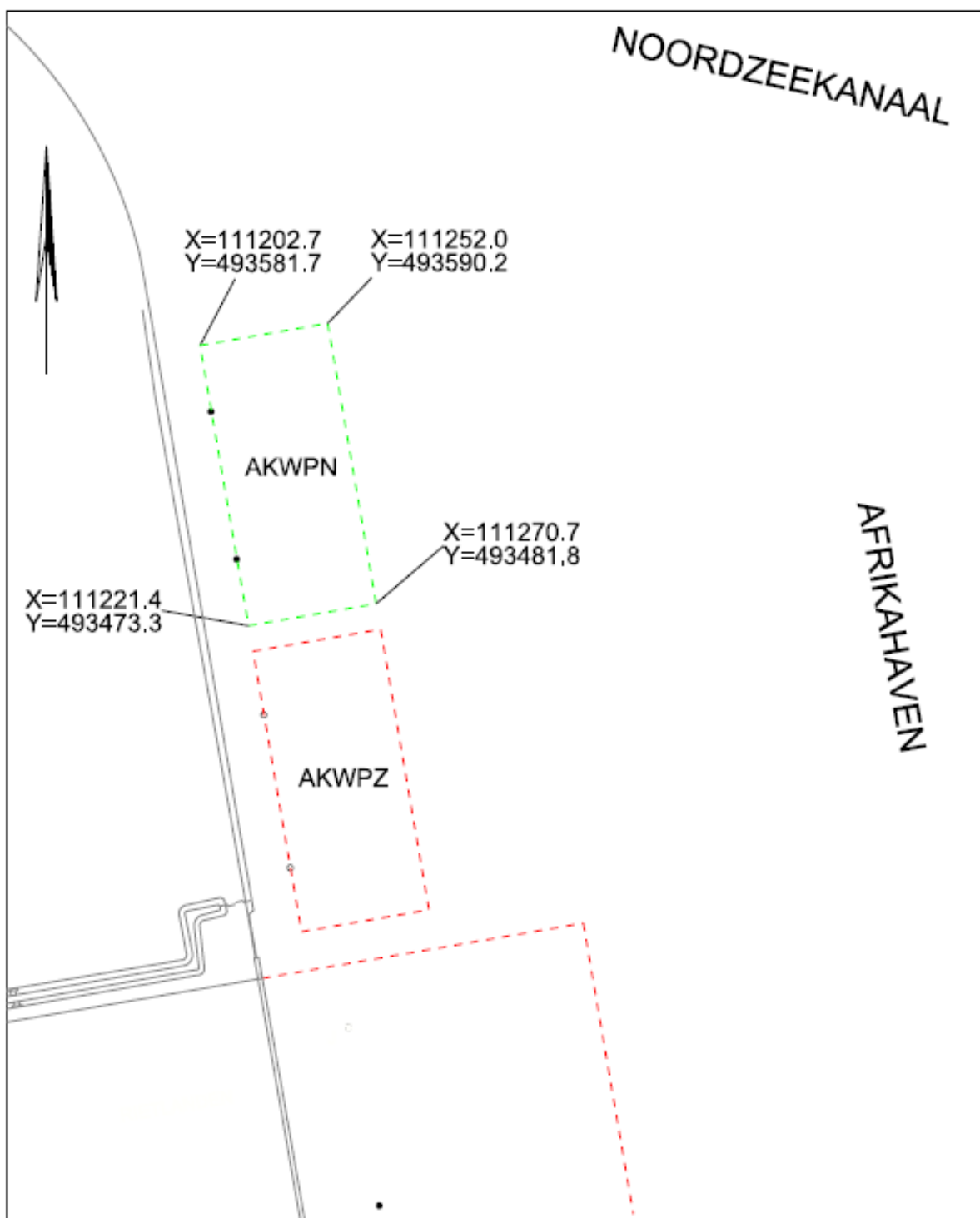
Gesteld waterdiepte is **NAP -13,00 m** dan kan er een schip komen met een diepgang van:

13,00m (waterbodem t.o.v. NAP) - **0,4m** (gem. waterstand in Amsterdams haven) - **0,5 m** (kielspeling) = **12,10 m diepgang schip**.

Formule: $X = Y - 0,90m$



Bijlage 2. Tekening



BAOR Afrikahaven wachtplaats binnenvaart - AKWPN

Titel

N0233_v01

21-01-2016

1:2000

A4

AW

TekenInnummer

Projectnummer

Datum

Schaal

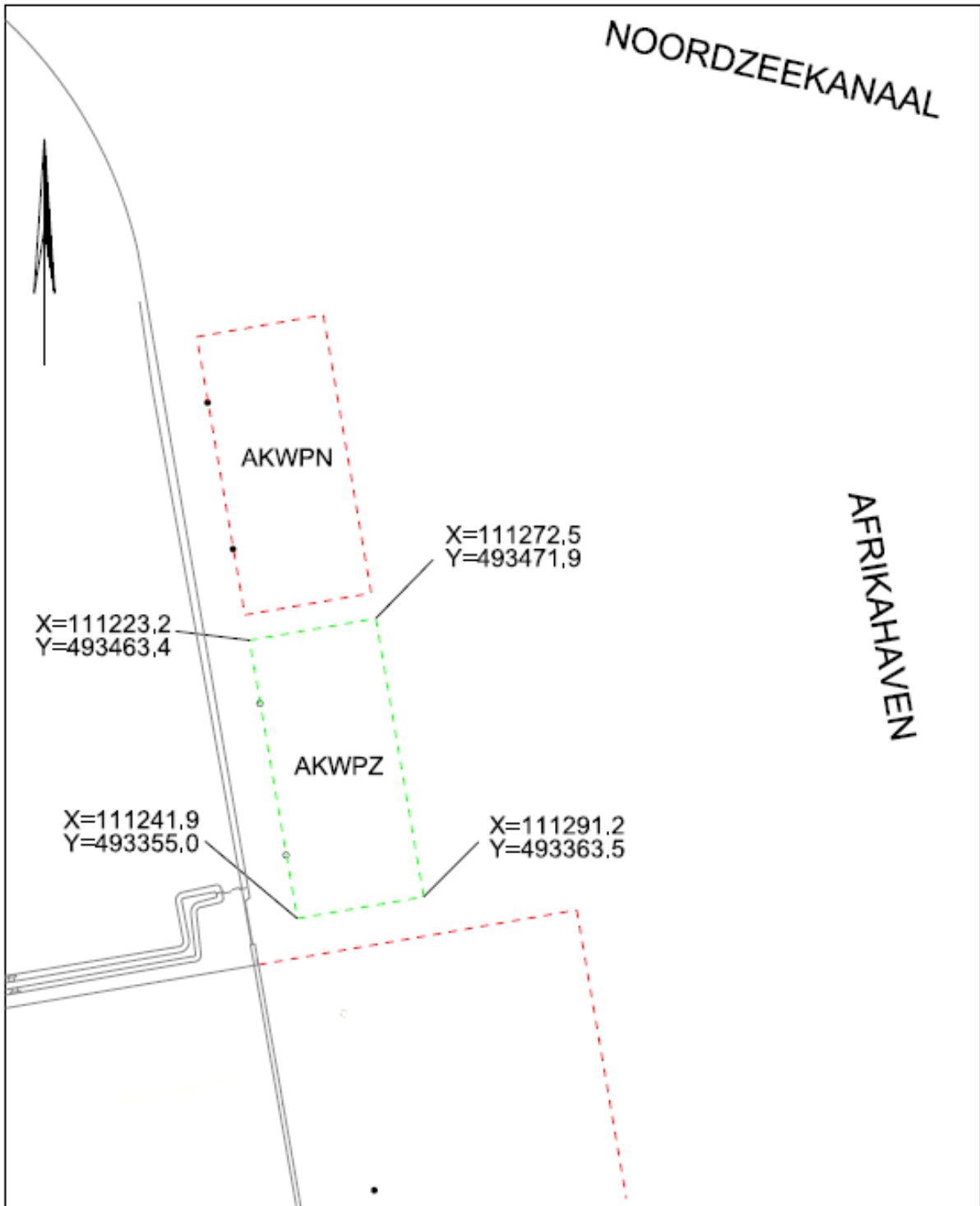
Formaat

Getekend



Port of Amsterdam

De Ruijterkade 7,
1013 AA Amsterdam
tel: 020-5234500
www.portofamsterdam.nl



BAOR Afrikahaven wachtplaats binnenvaart - AKWPZ

Titel

N0234_v01	21-01-2016	1:2000	A4	AW	
TekenInnummer	Projectnummer	Datum	Schaal	Formaat	Getekend



Port of Amsterdam

De Ruijterkade 7,
1013 AA Amsterdam
tel: 020-5234500
www.portofamsterdam.nl



Toelichting op het Besluit Aanwijzing Operationele Ruimte

Betreft besluitnummer : 001 / RHN / 2016

Datum: 29 januari 2016

Toelichting op het besluit aanwijzing operationele ruimte en de daar voor geldende beperkingen en voorschriften voor de ligplaatsen van de volgende locatie:

Afrikahaven Wacht Palen

Ligplaats en mapping code	Hoofdstuk	Pagina nummer
Afrikahaven Wacht Palen Noord, AK WPN	I	12
Afrikahaven Wacht Palen Zuid, AK WPZ	II	13

Hoofdstuk I

§ 1. Toelichting op de ligplaats informatie en de dimensionering operationele ruimte

1.1 Ligplaats

N.V.T

1.2 Dimensionering operationele ruimte

N.V.T

§ 2. Toelichting op de beperkingen en de voorschriften

2.1 Beperkingen

N.V.T

2.2 Voorschriften

N.V.T

§ 3. Richtlijnen voor een ontheffing

N.V.T

Een ontheffing is noodzakelijk voor die situaties die om een nadere afweging vragen. Bij die afweging spelen aspecten van nautische veiligheid een rol. De nautische veiligheid, omdat met het oog daarop de BAOR is vastgesteld. Te denken is aan omstandigheden als de weersomstandigheden, diepte van het water, overige scheepvaart e.d. Aan de ontheffing kunnen beperkingen en voorschriften worden verbonden. De ontheffing wordt geweigerd als door beperkingen en voorschriften niet aan de nautische veiligheid kan worden tegemoetgekomen.

Hoofdstuk II

§ 1. Toelichting op de ligplaats informatie en de dimensionering operationele ruimte

1.1 Ligplaats

N.V.T

1.2 Dimensionering operationele ruimte

N.V.T

§ 2. Toelichting op de beperkingen en de voorschriften

2.1 Beperkingen

N.V.T

2.2 Voorschriften

N.V.T

§ 3. Richtlijnen voor een ontheffing

N.V.T

Een ontheffing is noodzakelijk voor die situaties die om een nadere afweging vragen. Bij die afweging spelen aspecten van nautische veiligheid een rol. De nautische veiligheid, omdat met het oog daarop de BAOR is vastgesteld. Te denken is aan omstandigheden als de weersomstandigheden, diepte van het water, overige scheepvaart e.d. Aan de ontheffing kunnen beperkingen en voorschriften worden verbonden. De ontheffing wordt geweigerd als door beperkingen en voorschriften niet aan de nautische veiligheid kan worden tegemoetgekomen.