

## Besluit Aanwijzing Operationele Ruimte

**Besluitnummer:** 2023/ 17

Besluit tot het intrekken van het besluit nr 040 /RHN /2014 d.d 26 mei 2014 en het opnieuw en gewijzigd aanwijzen van een operationele ruimte en de daarvoor geldende beperkingen en voorschriften voor de ligplaatsen van de volgende locatie / terminal:

### Vlothaven boei

De directeur Centraal Nautisch Beheer Noorzeekanaalgebied,

#### Gelet op:

- Artikel 3.11 lid 1 van de Regionale Havenverordening 2019, waarin wordt bepaald dat het college voor een ligplaats de operationele ruimte kan aanwijzen;
- Artikel 3.11 lid 2 in verband met artikel 9.1 van de Regionale Havenverordening 2019, waarin wordt bepaald dat het college aanvullende regels kan stellen met betrekking tot het nautisch gebruik van de operationele ruimte;
- Artikel 1.9 van de Regionale Havenverordening Noordzeekanaalgebied 2019, in samenhang met het Besluit mandaat, volmacht en machtiging van 3 december 2019, gepubliceerd op 3 januari 2020 op basis waarvan door de directeur Centraal Nautisch Beheer Noordzeekanaalgebied in mandaat namens het college van Burgemeester en wethouders van de gemeente Amsterdam ontheffing kan worden verleend, namens het college;
- de begripsomschrijvingen als omschreven in bijlage 1 bij dit besluit.

#### Overwegingen:

- het college ten aanzien van een ligplaats een operationele ruimte kan aanwijzen;
- het college aan genoemde aanwijzing beperkingen en voorschriften kan stellen;
- het college deze bevoegdheid heeft gemandateerd aan De directeur Centraal Nautisch Beheer Noorzeekanaalgebied;
- De directeur Centraal Nautisch Beheer Noorzeekanaalgebied een operationele ruimte aanwijst uit het oogpunt van veiligheid, ordening en de continuïteit van de haven.

#### Besluit:

- wijst voor de volgende ligplaatsen de operationele ruimte aan:

Ligplaats	Verkorte ligplaatsnaam	Paginnummer
Vlothaven Boei	VL BOE	2

- de volgende kenmerken en gebruik aan de ligplaatsen te verbinden:

## Vlothaven Boei

### 1. Kenmerken ligplaats en operationele ruimte

1.1	Ligplaats naam:	Vlothaven Boei	
1.2	Verkorte ligplaatsnaam:	VL BOE	
1.3	Ligplaats omschrijving	<p>Openbare afmeerboei in de Vlothaven</p> <p><b>Afmeren op deze boei is uitsluitend toegestaan wanneer er schriftelijk bevestigd is dat er gedurende de periode van reserveren geen zeevaart &gt; 125 meter lengte en/of 15 meter breedte bij Rotim ligt of verwacht wordt, tenzij er schriftelijke overeenstemming is dat de kade van Maja gedurende deze periode geheel vrij is.</b></p> <p>Deze ligplaats wordt genoemd in de Algemene Voorwaarden en Tarievenlijst van Haven Amsterdam NV. Voor het reserveren van deze boei gelden de regels welke zijn vastgesteld voor het reserveren van openbare ligplaatsen</p>	
1.4	Coördinaten van de operationele ruimte volgens NRD	1.	X=118860.03 Y=490647.98
		2.	X=119060.92 Y=490499.17
		3.	X=119035.92 Y=490465.42
		4.	X=118835.03 Y=490614.23
1.5	De operationele ruimte conform de tekening: N0122Vv11	250 meter x 42 meter	
1.6	NGD (Nautisch Gegarandeerde Diepte)	15,05 meter	
1.7	Minimale kielspeling	Zeevaart: 0,50 meter	
1.8	Doorvaarthoogte t.o.v. NAP:	Niet van toepassing	

### 2. Gebruik

2.1	Ligplaats is bestemd voor:	Zeevaart Binnenvaart
2.2	Nadere voorschriften aan het ligplaats nemen:	Schepen dienen met 2 ankers voor en met voldoende trossen achter op de boei af te meren De trekkracht op de boei moet in zuidoostelijke richting gericht zijn. Max. toegestane trekbelasting is 100 ton
2.3	De maximale lengte van af te meren schip:	Onbeperkt binnen de operationele ruimte
2.4	De maximale breedte van af te meren schip:	Onbeperkt binnen de operationele ruimte. <b>Ontheffing zie toelichting</b>
2.5	De maximale diepgang van af te meren schip in zoetwater	Zeevaart 14,10 meter

2.6	Dienstverlenende schepen buiten de operationele ruimte:	Na operationele melding
2.7	Overig:	Een ontheffing is noodzakelijk voor die situaties waarvan het niet mogelijk is om op voorhand bepaald te hebben dat ze kunnen, maar die om een nadere concrete afweging vragen. Bij die afweging spelen aspecten van nautische veiligheid een rol. Te denken is aan omstandigheden zoals de maatvoering van het schip, de weersomstandigheden, diepte van het water, overige scheepvaart e.d. Aan de ontheffing kunnen voorschriften en beperkingen worden verbonden. De ontheffing aanvraag wordt geweigerd als door voorschriften en beperkingen aan de ontheffing de nautische veiligheid niet bereikt kan worden.
2.8	Toelichting:	<b>Ja</b>

Bij dit besluit horen de volgende bijlagen:

Nr	Bijlage	Datum
1	Algemene begripsomschrijvingen	n.v.t.
2	N0122Vv11	26-10-2022

**Datum:**

01-04-2023

Het college van burgemeester en wethouders van Amsterdam,  
namens deze, de directeur Centraal Nautisch Beheer Noordzeekanaalgebied,



J.H.M. Mateyo

Ingevolge de Algemene Wet Bestuursrecht kan een belanghebbende binnen zes weken na bekendmaking bezwaar maken tegen dit besluit door het indienen van een bezwaarschrift. Het bezwaarschrift dient te worden gericht aan Burgemeester en Wethouders van Amsterdam, Postbus 202, 1011 PN Amsterdam. Het bezwaarschrift dient te worden ondertekend en bevat ten minste de naam en het adres van de indiener, de dagtekening, een omschrijving van het besluit waartegen het bezwaar is gericht, alsmede de gronden van het bezwaar. Indien u er voor kiest om u te laten vertegenwoordigen, verzoeken wij u om een machtiging te (laten) overleggen. Het indienen van een bezwaar heeft geen schorsende werking. Indien onverwijld spoed dit vereist kan, hangende de bezwaarschriftenprocedure, een schorsing of voorlopige voorziening worden gevraagd van de Voorzieningenrechter van de Rechtbank Amsterdam, Sector Bestuursrecht Algemeen, Parnassusweg 226, Postbus 75850, 1070 AW Amsterdam. Hieraan zijn griffiekosten verbonden.

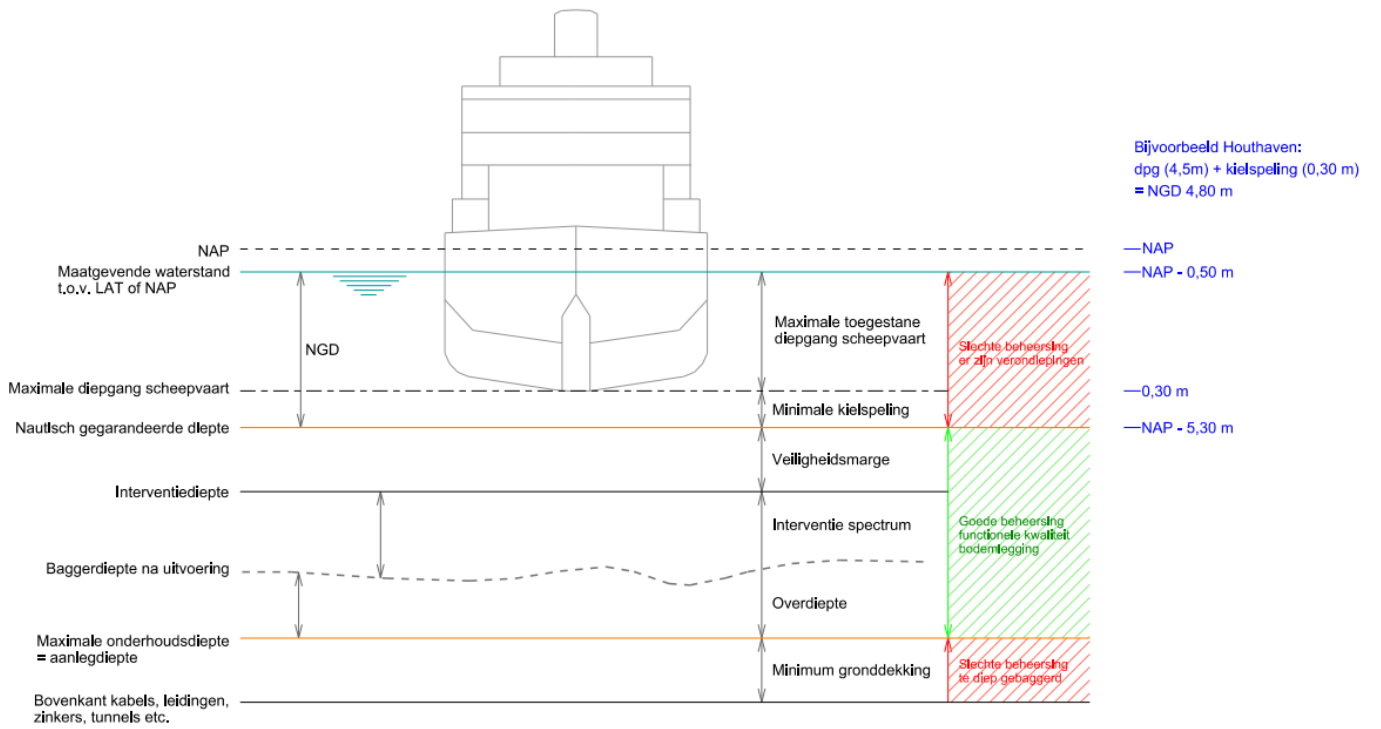
## Bijlage 1: Algemene begripsomschrijvingen

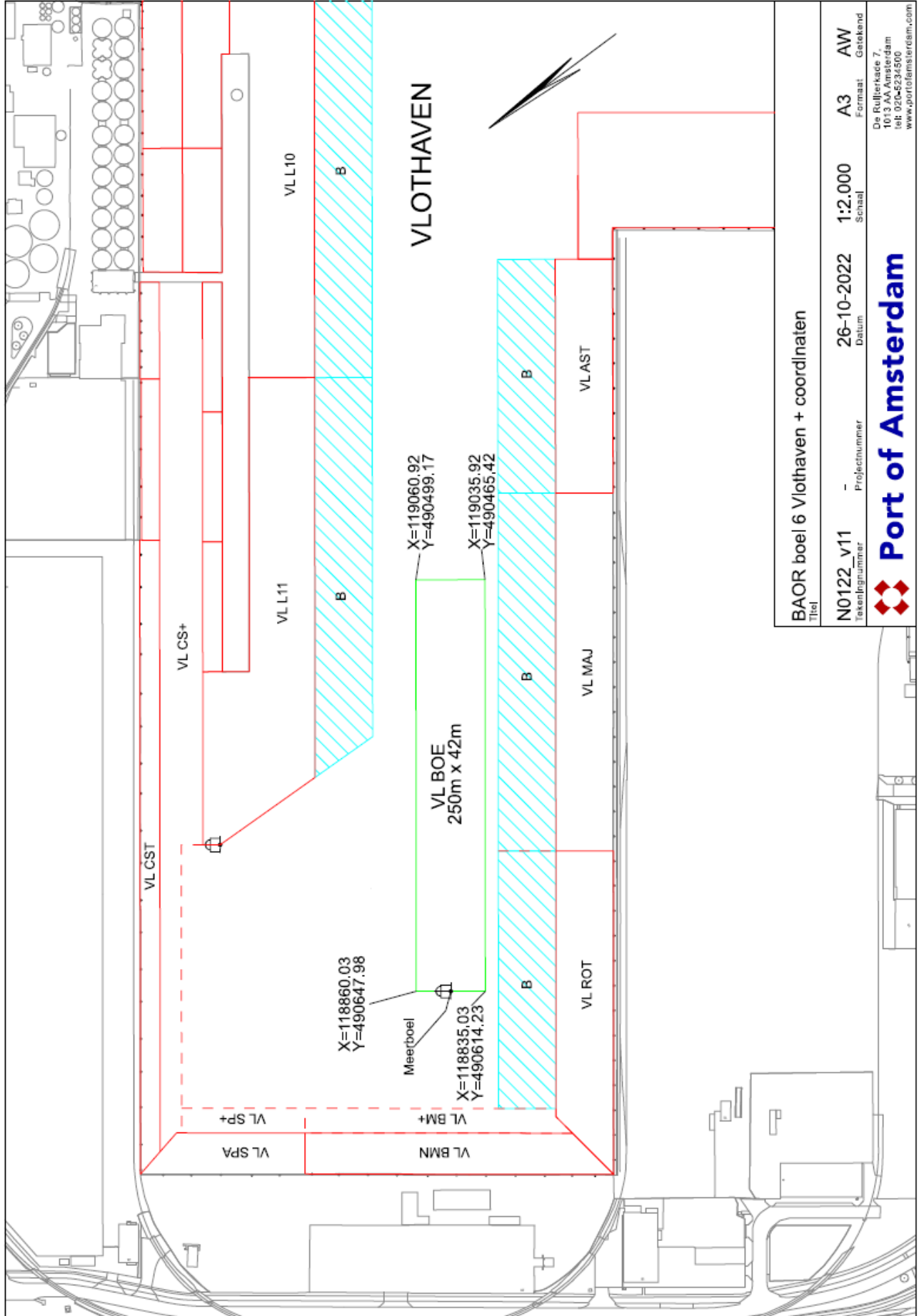
Binnenschip	Vaartuig dat is bestemd voor de vaart op de binnenwateren of op dienovereenkomstige buitenlandse wateren.
Boord / Boord overslag	Rechtstreekse overslag van lading tussen schepen zonder tussenkomst van een walinstallatie.
Bulkcarrier	Een zeeschip gebruikt en bestemd voor het vervoer van droge los gestorte lading.
Contractniveau	Het in het huurcontract vastgelegde niveau van de waterbodem in NAP gelegen voor het gehuurde.
Dienstverlenend schip	Elk schip betrokken bij diensten aan een ander schip betreffende het repareren, schoonmaken, brengen of halen van voorraden, scheeps-onderdelen of ophalen van afvalstoffen.
Doorvaarthoogte (t.o.v. NAP)	De verticale afstand tussen het referentievlak NAP en het laagste vaste punt boven de operationele ruimte.
Double banking	Het naast elkaar afmeren van schepen, niet zijnde faciliterende schepen.
Gevaarlijke stoffen	<p>Stoffen, die als gevaarlijk zijn geclassificeerd, benoemd in de International Maritime Dangerous Goods Code, de (International) Code for the Construction and Equipment of Ships Carrying Dangerous Chemicals in Bulk, de (International) Code for the Construction and Equipment of ships carrying Liquefied Gasses in Bulk van de Internationale Maritieme Organisatie of het Europees Verdrag inzake het internationaal vervoer van gevaarlijke stoffen over de binnenwateren (Adn) vanwege het gevaar voor explosie, brand, corrosie, vergiftiging,</p> <p>bedwelming of straling en die afhankelijk van de vervoersmodaliteit verpakt, als losgestorte droge bulk of vloeibare bulk vervoerd worden.</p>
Havenmeester	De Havenmeester van Amsterdam die door het College bij besluit als zodanig is aangewezen.
Kielspeling	De verticale afstand tussen het diepste punt van een schip en de waterbodem.
Ligplaats	Een met naam genoemde locatie die is ingericht om veilig zee-, en binnenvaartschepen aan te kunnen afmeren. Dit kan zijn een kade, steiger, palen, ankerplaats of een afmeerboei.
NAP	Normaal Amsterdams Peil
NGD	Nautisch gegarandeerde diepte. De waterkolom tussen het kanaalpeil NAP -0,50 en het gegarandeerde waterbodemniveau
NRD	Het coördinatenstelsel 'Nieuwe Rijksdriehoekmeting'
RHN	De Regionale Havenverordening Noordzee-kanaalgebied.

Operationele ruimte	In lengte, breedte, diepte en hoogte begrensd gebied, waarbinnen schepen ligplaats kunnen nemen om hun activiteiten uit te oefenen.
Schip	Elk vaartuig met inbegrip van een watervliegtuig, een draagvleugelboot, een luchtkussenvoertuig, een boorinstallatie, een werkeiland of soortgelijk object, een baggermolen, een drijvende kraan, een elevator, een ponton, een drijvend werktuig, een drijvend voorwerp of een drijvende inrichting.
Tankschip	Een zee- of binnenschip, gebouwd voor of aangepast aan het vervoer van onverpakte vloeibare lading in zijn laadruimten.
Waterdiepte	De verticale afstand tussen de waterspiegel en de waterbodem.
Waterstand	De verticale afstand tussen de waterspiegel en het referentievlak NAP.
Zeeschip	Schip dat wordt gebruikt voor de vaart ter zee of dat blijkens zijn constructie voor de vaart ter zee is bestemd en elk schip dat is voorzien van een document - afgegeven door het bevoegde gezag van het land waar het schip is ingeschreven - waaruit blijkt dat het geschikt is voor de vaart ter zee.

NGD = de waterkolom tussen het kanaalpeil NAP - 0,50 m en het gegarandeerde waterbodemniveau

NGD = (Maximale toegestane diepgang scheepvaart) + (Minimale kielspeling) in meters





BAOR boel 6 Vlothaven + coördinaten

Titel	BAOR boel 6 Vlothaven + coördinaten		
Takenlijstnummer	Projectnummer	Datum	Schaal
N0122_v11	-	26-10-2022	1:2.000
			Formaat
			A3
			Getekend
			AW
De Rullierkade 7 1013 AA Amsterdam tel. 020-6234500 www.portofamsterdam.com			





# Toelichting op het Besluit Aanwijzing Operationele Ruimte

Betreft besluitnummer: 2023 / 17

Datum: 01-04-2023

Ligplaatsen en Operationele ruimtes die een toelichting behoeven:

Ligplaats	Verkorte ligplaatsnaam	Paginanummer
Vlothaven Boei	VL BOE	9, 10

## Vlothaven Boei

### 1. Ligplaats

N.v.t.

### 2. Gebruik

.

N.v.t.

### 3. Richtlijnen voor een ontheffing

#### Overschrijding van de operationele ruimte aan de noordzijde van de ligplaats:

Dit betreft: Het openbare waterperceel tussen de operationele ruimte behorende bij de boei Vlothaven en Bunge, ligplaats 11

Het gebruik van dit waterperceel is toegestaan ten behoeve van overslagwerkzaamheden in zeevaart en / of binnenvaart.

De stuwadoor van deze overslagwerkzaamheden is verplicht contact te zoeken en afstemming te hebben bereikt met Bunge omtrent de planning van schepen en overslagwerkzaamheden op Bunge, ligplaats 11. Ontheffing kan alleen onder de volgend voorwaarden worden gegeven:

- De overslagwerkzaamheden op de boei mogen nooit de aankomst of vertrek van scheepvaart bij Bunge hinderen.
- Afstemming dat Bunge geen gebruik maakt van de B ruimte van L11
- Te allen tijde zal een pad breedte van 40 meter gegarandeerd worden naar het worteleinde van de Vlothaven.

Overschrijding van de operationele ruimte aan de zuidzijde van de ligplaats:

Dit betreft: Het openbare waterperceel tussen de operationele ruimte behorende bij de boei Vlothaven en de operationele ruimten van Rotim en Maja

Het gebruik van dit waterperceel is toegestaan ten behoeve van overslagwerkzaamheden in zeevaart en/of binnenvaart.

De stuwadoor van deze overslagwerkzaamheden is verplicht contact te zoeken en afstemming te hebben bereikt met Maja en Rotim omtrent de planning van schepen en overslagwerkzaamheden

Ontheffing kan alleen onder de volgend voorwaarden worden gegeven:

- De overslagwerkzaamheden op de boei mogen nooit de aankomst of vertrek van scheepvaart bij Rotim of Maja hinderen.
- De minimale afstand tussen schepen op de boei Vlothaven en schepen afgemeerd bij Rotim en Maja zal te allen tijde 10 meter bedragen.