

Besluit Aanwijzing Operationele Ruimte

Besluitnummer: 2019/16

Besluit tot het intrekken van het besluit nr 018/RHN/2014 d.d 25 maart 2019 en het opnieuw en gewijzigd aanwijzen van een operationele ruimte en de daarvoor geldende beperkingen en voorschriften voor de ligplaatsen van de volgende locatie / terminal:

Elementis Minerals B.V

De havenmeester van Amsterdam,

Gelet op:

- artikel 3.3, lid 1 van de Regionale Havenverordening Noordzeekanaalgebied 2012;
- artikel 3.3, lid 2, van de Regionale Havenverordening Noordzeekanaalgebied 2012;
- het mandaatbesluit van het college van burgemeester en wethouders van Amsterdam van 20 maart 2013 met nummer 82035371 M 7698408 / 1;
- de begripsomschrijvingen als omschreven in bijlage 1 bij dit besluit.

Overwegingen:

- het college ten aanzien van een ligplaats een operationele ruimte kan aanwijzen;
- het college aan genoemde aanwijzing beperkingen en voorschriften kan stellen;
- het college deze bevoegdheid heeft gemandateerd aan de havenmeester van Amsterdam;
- de havenmeester een operationele ruimte aanwijst uit het oogpunt van veiligheid, ordening en de continuïteit van de haven.

Besluit:

- wijst voor de volgende ligplaatsen de operationele ruimte aan:

Ligplaats	Verkorte ligplaatsnaam	Paginanummer
Carel Reinierszhaven - Elementis Palen	CR ELP	2
Carel Reinierszhaven – Elementis Kade	CR ELK	4

- de volgende kenmerken en gebruik aan de ligplaatsen te verbinden:

Carel Reinierszhaven – Elementis Palen

1. Kenmerken ligplaats en operationele ruimte

1.1	Ligplaats naam:	Carel Reinierszhaven - Elementis Palen
1.2	Verkorte ligplaatsnaam:	CR ELP
1.3	Ligplaats omschrijving	Ligplaats bestaande uit 4 meerpalen bestemd voor overslag van droge bulkgoederen vanuit zee- en binnenvaartschepen
1.4	Coördinaten van de operationele ruimte A volgens NRD	1. X= 117042.0 Y= 492023.5
		2. X= 117162.3 Y= 491997.9
		3. X= 117165.5 Y= 492013.1
		4. X= 117045.2 Y= 492038.7
	Coördinaten van de operationele ruimte B volgens NRD	1. X= 116932.8 Y= 492062.6
		2. X= 116971.0 Y= 492077.5
		3. X= 117124.9 Y= 492043.3
		4. X= 117165.5 Y= 492013.1
1.5	De operationele ruimte conform de tekening: N099_v05	Operationele ruimte A : Lengte 123 meter x breedte 15,5 meter Operationele ruimte B : Lengte 238 meter x breedte 21,7 meter
1.6	Ligplaats waterbodenniveau t.o.v. NAP	Contractniveau operationele ruimte A : 3,80 meter Contractniveau operationele ruimte B : 6,50 meter
1.7	Minimale kielspeling	Zeevaart: 0,50 meter Binnenvaart: 0,30 meter
1.8	Doorvaarthoogte t.o.v. NAP:	Nvt

2. Gebruik

2.1	Ligplaats is bestemd voor:	Zeevaart Binnenvaart
2.2	Nadere voorschriften aan het ligplaats nemen:	<ul style="list-style-type: none"> - Maximale breedte over alles van het af te meren schip of de langsij van elkaar af te meren schepen niet zijnde dienstverlenende schepen : Operationele ruimte A+B = 15,5+ 21.7 = 37,2 meter - Het gebruik van dit waterperceel is uitsluitend toegestaan bij overschrijding van de operationele ruimte A ten behoeve van laad- en/of losoperaties waarbij bijvoorbeeld een drijvende kraan langsij het schip afmeert. - De terminal met de aan hetzelfde water tegenover gelegen terminal onderling contact hebben opgenomen en afstemming hebben bereikt omtrent de planning (aankomst en vertrek) van de schepen bestemd voor de terminals. - In verband met calamiteiten dient de minimale onderlinge afstand tussen de schepen van beide terminals in ieder geval meer dan 10 meter te bedragen. <p>Indien de terminals onderling geen overeenstemming bereiken dan zal de Havenmeester een besluit nemen</p>

		<p>omtrent de overschrijding. Deze aanwijzing dient strikt worden opgevolgd.</p> <p>Uit simulaties en inmiddels opgedane ervaringen zijn onderstaande maximale afmetingen vastgesteld: maximale lengte 115 mtr, maximale breedte 15,5 mtr.</p> <p>Hierbij gelden de volgende randvoorwaarden :</p> <p><u>Aankomst:</u> -kop voor afmeren (bakboordzijde meren) eerst l/z drijvende kraan op de palen voor lossen bulklading -hierna verhalen (kraan er tussen uit) naar de kade voor lossen gepalletiseerde lading</p> <p><u>Vertrek:</u> -Renewi (ex Icova) steiger vrij van scheepvaart ivm achteruit manoeuvreereigenschappen. -Mondo heeft contact met Renewi (ex Icova) over planning</p>
2.3	De maximale lengte van af te meren schip:	115 meter
2.4	De maximale breedte van af te meren schip:	15,5 meter
2.5	De maximale diepgang van af te meren schip in: Zoetwater 1000 mg/1000 L	Zee- en binnenvaart A ruimte: 2,90 meter B ruimte: 5.60 meter
2.6	Dienstverlenende schepen buiten de operationele ruimte:	Na operationele melding
2.7	Overig:	Een ontheffing is noodzakelijk voor die situaties die om een nadere afweging vragen. Bij die afweging spelen aspecten van nautische veiligheid een rol. De nautische veiligheid, omdat met het oog daarop de BAOR is vastgesteld. Te denken is aan omstandigheden als de weersomstandigheden, diepte van het water, overige scheepvaart e.d. Aan de ontheffing kunnen voorschriften en beperkingen worden verbonden. De ontheffing wordt geweigerd als door voorschriften en beperkingen niet aan de nautische veiligheid kan worden tegemoetgekomen.
2.8	Toelichting:	Ja

Carel Reinierszhaven – Elementis kade

1. Kenmerken ligplaats en operationele ruimte

1.1	Ligplaats naam:	Carel Reinierszhaven Elementiskade
1.2	Verkorte ligplaatsnaam:	CR ELK
1.3	Ligplaats omschrijving	Overslagkade bestemd voor zee-, en binnenvaart tbv overslag van droge bulkgoederen
1.4	Coördinaten van de operationele ruimte A volgens NRD	1. X= 116929.5 Y= 492047.4
		2. X= 117042.0 Y= 492023.5
		3. X= 116971.0 Y= 492077.5
		4. X= 116932.8 Y= 492062.6
	Coördinaten van de operationele ruimte B volgens NRD	1. X= 116971.0 Y= 492077.5
		2. X= 116932.0 Y= 492062.6
		3. X= 117124.9 Y= 492043.3
		4. X= 117165.5 Y= 492013.1
1.5	De operationele ruimte conform de tekening: N0099_V06	Operationele ruimte A : Lengte 115 meter x breedte 15,5 meter Operationele ruimte B : Lengte 238 meter x breedte 21,7 meter
1.6	Ligplaats waterbodenniveau t.o.v. NAP	Contractniveau: 6,5 meter
1.7	Minimale kielspeling	Zeevaart: 0,50 meter Binnenvaart: 0,30 meter
1.8	Doorvaarthoogte t.o.v. NAP:	NVT

2. Gebruik

2.1	Ligplaats is bestemd voor:	Zeevaart Binnenvaart
2.2	Nadere voorschriften aan het ligplaats nemen:	<ul style="list-style-type: none"> - Maximale breedte over alles van het af te meren schip of de langzij van elkaar af te meren schepen niet zijnde dienstverlenende schepen : Operationele ruimte A+B = 15,5+21,7 = 37,2 meter - Het gebruik van dit waterperceel is uitsluitend toegestaan bij overschrijding van de operationele ruimte A ten behoeve van laad- en/of losoperaties waarbij bijvoorbeeld een drijvende kraan langzij het schip afmeert. - De terminal met de aan hetzelfde water tegenover gelegen terminal onderling contact hebben opgenomen en afstemming hebben bereikt omtrent de planning (aankomst en vertrek) van de schepen bestemd voor de terminals. - In verband met calamiteiten dient de minimale onderlinge afstand tussen de schepen van beide terminals in ieder geval meer dan 10 meter te bedragen. <p>Indien de terminals onderling geen overeenstemming bereiken dan zal de Havenmeester een besluit nemen omtrent de overschrijding. Deze aanwijzing dient stipt worden</p>

		<p>opgevolgd. Als er geen besluit is genomen, is het gebruik van operationele ruimte B verboden in de hier beschreven situatie.</p> <p>Uit simulaties en inmiddels opgedane ervaringen zijn onderstaande maximale afmetingen vastgesteld: maximale lengte 115 mtr, maximale breedte 15,5 mtr.</p> <p>Hierbij gelden de volgende randvoorwaarden :</p> <p><u>Aankomst:</u> -kop voor afmeren (bakboordzijde meren) eerst l/z drijvende kraan op de palen voor lossen bulkclading -hierna verhalen (kraan er tussen uit) naar de kade voor lossen gepalletiseerde lading</p> <p><u>Vertrek:</u> -Renewi (ex Icovia) steiger vrij van scheepvaart ivm achteruit manoeuvreereigenschappen. -Elelemtis heeft contact met Renewi (ex Icovia) over planning</p>
2.3	De maximale lengte van af te meren schip:	115 meter
2.4	De maximale breedte van af te meren schip:	15,5 meter
2.5	De maximale diepgang van af te meren schip in: Zoetwater 1000 mg/1000 L	Zee- + binnenvaart A ruimte: 5,6 meter B ruimte: 5,6 meter
2.6	Dienstverlenende schepen buiten de operationele ruimte:	Na operationele melding
2.7	Overig:	Een ontheffing is noodzakelijk voor die situaties die om een nadere afweging vragen. Bij die afweging spelen aspecten van nautische veiligheid een rol. De nautische veiligheid, omdat met het oog daarop de BAOR is vastgesteld. Te denken is aan omstandigheden als de weersomstandigheden, diepte van het water, overige scheepvaart e.d. Aan de ontheffing kunnen voorschriften en beperkingen worden verbonden. De ontheffing wordt geweigerd als door voorschriften en beperkingen niet aan de nautische veiligheid kan worden tegemoetgekomen.
2.8	Toelichting:	Ja


Bij dit besluit horen de volgende bijlagen:

Nr	Bijlage	Datum
1	Algemene begripsomschrijvingen	n.v.t.
2	Tekening N0099_V07	30-04-2019

Datum:

3 juni 2019

Het college van burgemeester en wethouders van Amsterdam,
namens deze, de havenmeester,

A handwritten signature in blue ink, appearing to read 'M.F. van de Kerkhof', with a long horizontal flourish extending to the right.

M.F. van de Kerkhof

Ingevolge de Algemene Wet Bestuursrecht kan een belanghebbende binnen zes weken na bekendmaking bezwaar maken tegen dit besluit door het indienen van een bezwaarschrift. Het bezwaarschrift dient te worden gericht aan Burgemeester en Wethouders van Amsterdam, Postbus 202, 1011 PN Amsterdam. Het bezwaarschrift dient te worden ondertekend en bevat ten minste de naam en het adres van de indiener, de dagtekening, een omschrijving van het besluit waartegen het bezwaar is gericht, alsmede de gronden van het bezwaar. Indien u er voor kiest om u te laten vertegenwoordigen, verzoeken wij u om een machtiging te (laten) overleggen. Het indienen van een bezwaar heeft geen schorsende werking. Indien onverwijld spoed dit vereist kan, hangende de bezwaarschriftenprocedure, een schorsing of voorlopige voorziening worden gevraagd van de Voorzieningenrechter van de Rechtbank Amsterdam, Sector Bestuursrecht Algemeen, Parnassusweg 226, Postbus 75850, 1070 AW Amsterdam. Hieraan zijn griffiekosten verbonden.

Bijlage 1: Algemene begripsomschrijvingen

Binnenschip	Vaartuig dat is bestemd voor de vaart op de binnenwateren of op dienovereenkomstige buitenlandse wateren.
Boord / Boord overslag	Rechtstreekse overslag van lading tussen schepen zonder tussenkomst van een walinstallatie.
Bulkcarrier	Een zeeschip gebruikt en bestemd voor het vervoer van droge los gestorte lading.
Contractniveau	Het in het huurcontract vastgelegde niveau van de waterbodem in NAP gelegen voor het gehuurde.
Dienstverlenend schip	Elk schip betrokken bij diensten aan een ander schip betreffende het repareren, schoonmaken, brengen of halen van voorraden, scheeps-onderdelen of ophalen van afvalstoffen.
Doorvaarthoogte (t.o.v. NAP)	De verticale afstand tussen het referentievlak NAP en het laagste vaste punt boven de operationele ruimte.
Double banking	Het naast elkaar afmeren van schepen, niet zijnde faciliterende schepen.
Gevaarlijke stoffen	<p>Stoffen, die als gevaarlijk zijn geclassificeerd, benoemd in de International Maritime Dangerous Goods Code, de (International) Code for the Construction and Equipment of Ships Carrying Dangerous Chemicals in Bulk, de (International) Code for the Construction and Equipment of ships carrying Liquefied Gasses in Bulk van de Internationale Maritieme Organisatie of het Europees Verdrag inzake het internationaal vervoer van gevaarlijke stoffen over de binnenwateren (Adn) vanwege het gevaar voor explosie, brand, corrosie, vergiftiging,</p> <p>bedwelming of straling en die afhankelijk van de vervoersmodaliteit verpakt, als losgestorte droge bulk of vloeibare bulk vervoerd worden.</p>
Havenmeester	De Havenmeester van Amsterdam die door het College bij besluit als zodanig is aangewezen.
Kielspeling	De verticale afstand tussen het diepste punt van een schip en de waterbodem.
Ligplaats	Een met naam genoemde locatie die is ingericht om veilig zee-, en binnenvaartschepen aan te kunnen afmeren. Dit kan zijn een kade, steiger, palen, ankerplaats of een afmeerboei.
NAP	Normaal Amsterdams Peil
NRD	Het coördinatenstelsel 'Nieuwe Rijksdriehoekmeting'
RHN	De Regionale Havenverordening Noordzee-kanaalgebied.
Operationele ruimte	In lengte, breedte, diepte en hoogte begrensd gebied, waarbinnen schepen ligplaats kunnen nemen om hun activiteiten uit te oefenen.
Peilvak	Een geografisch afgebakend gebied waar een en hetzelfde waterbodemniveau (t.o.v. NAP) wordt gehandhaafd.

Schip	Elk vaartuig met inbegrip van een watervliegtuig, een draagvleugelboot, een luchtkussenvoertuig, een boorinstallatie, een werkeiland of soortgelijk object, een baggermolen, een drijvende kraan, een elevator, een ponton, een drijvend werktuig, een drijvend voorwerp of een drijvende inrichting.
Tankschip	Een zee- of binnenschip, gebouwd voor of aangepast aan het vervoer van onverpakte vloeibare lading in zijn laadruimten.
Waterdiepte	De verticale afstand tussen de waterspiegel en de waterbodem.
Waterstand	De verticale afstand tussen de waterspiegel en het referentievlak NAP.
Zeeschip	Schip dat wordt gebruikt voor de vaart ter zee of dat blijkens zijn constructie voor de vaart ter zee is bestemd en elk schip dat is voorzien van een document - afgegeven door het bevoegde gezag van het land waar het schip is ingeschreven - waaruit blijkt dat het geschikt is voor de vaart ter zee.

Zoetwater

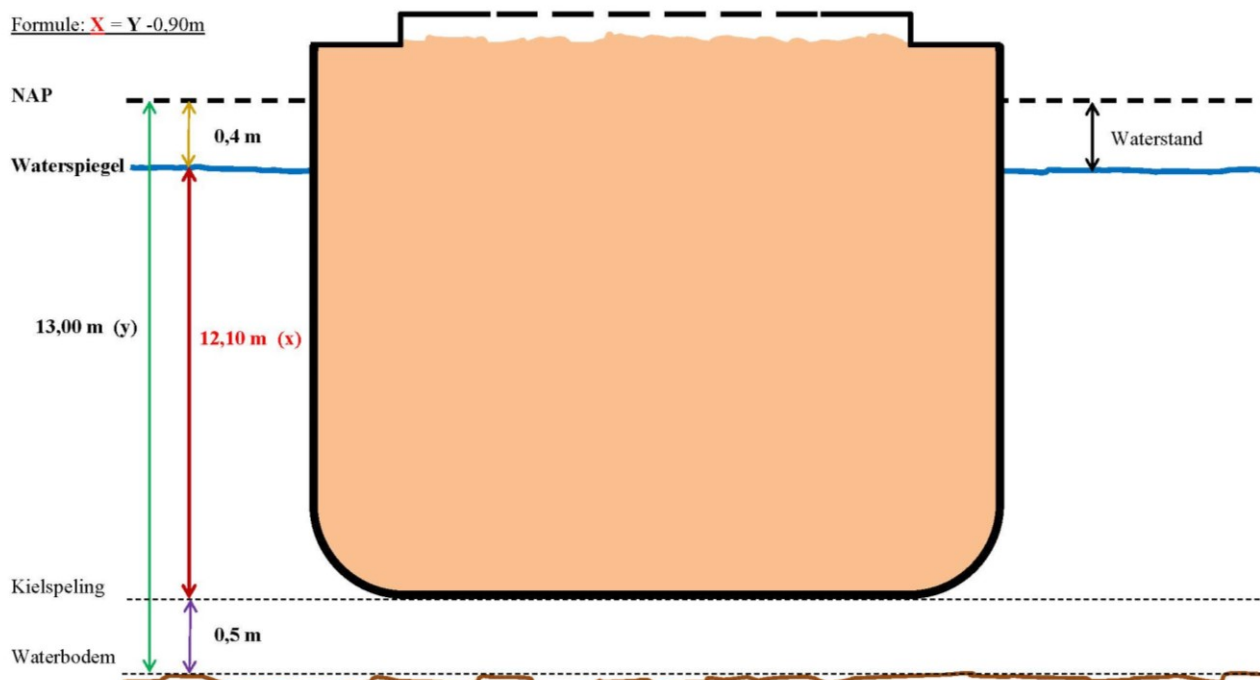
Waterdiepte t.o.v. NAP (Normaal Amsterdams Peil)

Voorbeeld:

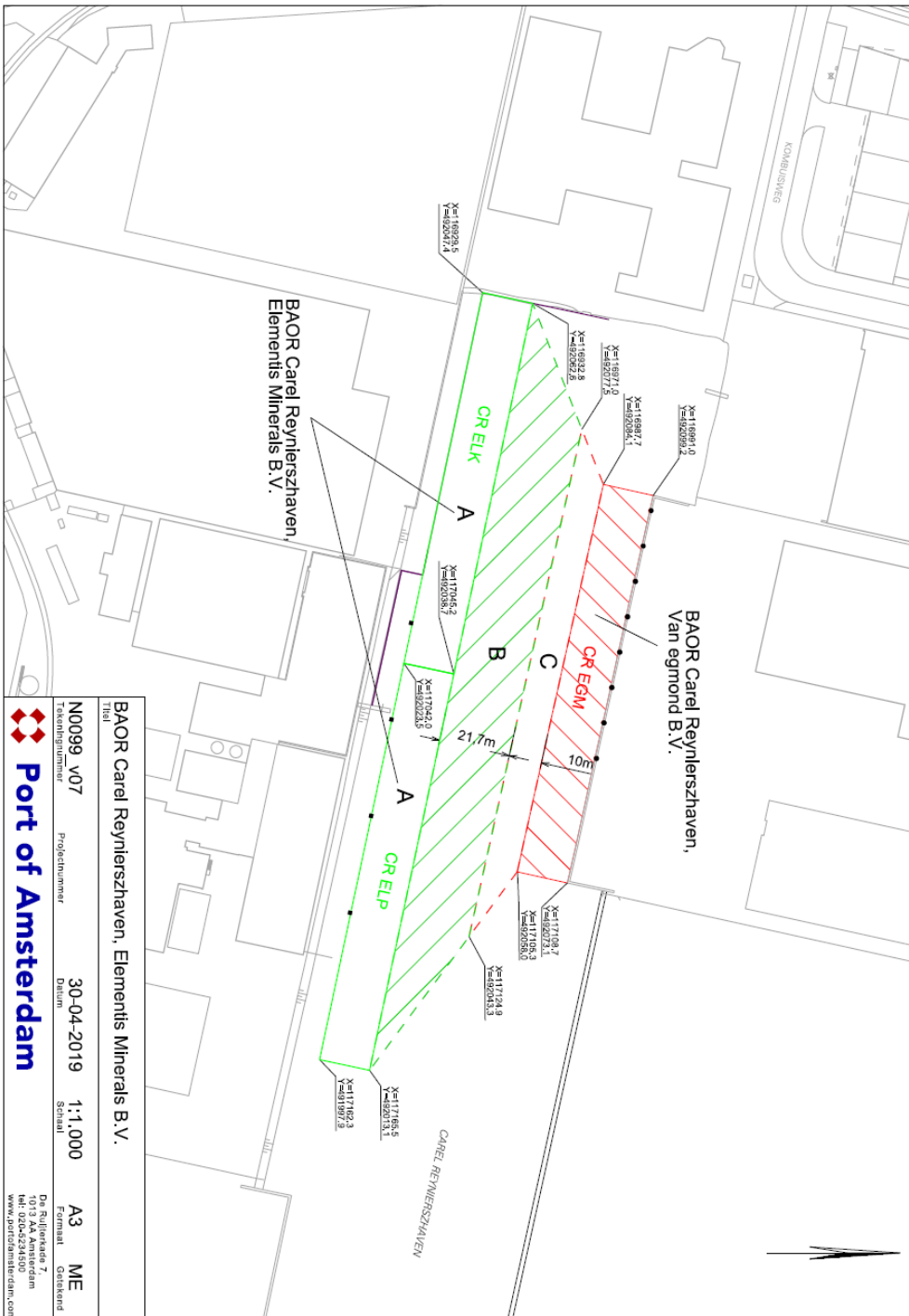
Gesteld waterdiepte is **NAP -13,00 m** dan kan er een schip komen met een diepgang van:

13,00m (waterbodem t.o.v. NAP) - **0,4m** (gem. waterstand in Amsterdams haven) - **0,5 m** (kielspeling) = **12,10 m diepgang schip.**

Formule: $X = Y - 0,90m$



Tekening N0099_V07



Tabel		BAOR Carel Reynterszhaven, Elementis Minerals B.V.	
Tekeningnummer	N0099_V07	Projectnummer	N0099_V07
Datum	30-04-2019	Schaal	1:1.000
Formaat	A3	Getekend	ME
De Rijlaarsdam 7, 1013 AA Amsterdam www.portofamsterdam.com			



Toelichting op het Besluit Aanwijzing Operationele Ruimte

Betreft besluitnummer: 2019/2019/16

Datum: 12 mei 2019

Ligplaatsen en Operationele ruimtes die een toelichting behoeven:

Ligplaats	Verkorte ligplaatsnaam	Paginanummer
Carel Reinierszhaven - Elementis Palen	CR MOP	10
Carel Reinierszhaven – Elementis Kade	CR MOK	10-11

Carel Reinierszhaven – Elementis Palen

1. Ligplaats

Ligplaats bestaat uit 4 meerpalen bestemd voor zee- en binnenvaart

2. Gebruik

Ligplaats wordt voornamelijk gebruikt voor overslag van talc vanuit een zeeschip naar de opslagbunker. De overslag vindt plaats door middel van een drijvende kraan. De ligplaats is opgedeeld in een "A" ruimte en een "B" ruimte. De "A" ruimte is bestemd voor schepen van 115 *15,5 mtr .

De "B" ruimte is bestemd voor overschrijding van de "A" ruimte. Het gebruik van dit waterperceel (ruimte B) is uitsluitend toegestaan bij overschrijding van de operationele ruimte A ten behoeve van laad - en los operaties waarbij bijvoorbeeld een drijvende kraan langsij het schip afmeert.

3. Richtlijnen voor een ontheffing

Het is niet mogelijk om voor schepen met een lengte groter dan 115 meter en/ of een breedte groter dan 15,5 meter een ontheffing aan te vragen.

Carel Reinierszhaven – Elementis kade

1. Ligplaats

De kade heeft een lengte van 85 meter en is bestemd voor overslag van droge bulkgoederen. De operationele ruimte is 115 meter.

2. Gebruik

Ligplaats wordt voornamelijk gebruikt voor overslag van talc vanuit een zeeschip naar de opslagbunker. De overslag vindt plaats door middel van een drijvende kraan. De ligplaats is opgedeeld in een "A" ruimte en een "B" ruimte. De "A" ruimte is bestemd voor schepen van 115 meter *15,5 meter . De "B" ruimte is bestemd voor overschrijding van de "A" ruimte. Het gebruik van dit waterperceel (ruimte B) is uitsluitend toegestaan bij overschrijding van de operationele ruimte A ten behoeve van laad - en los operaties waarbij bijvoorbeeld een drijvende kraan langsij het schip afmeert.

3. Richtlijnen voor een ontheffing

In verband met de dimensionering van de Carel Reiniershaven is het niet mogelijk om voor schepen met een lengte groter dan 115 meter en/ of een breedte groter dan 15,5 meter een ontheffing aan te vragen.