



Besluit Aanwijzing Operationele Ruimte

Besluitnummer : 117 / RHN / 2012

Besluit tot het aanwijzen van operationele ruimte en de daar voor geldende voorschriften en beperkingen voor de ligplaatsen van de volgende locatie:

Afrikahaven, wachtplaats binnenvaart, AK W02

Twee afmeerpalen, gesitueerd aan de oostoever van de Afrikahaven en 70 meter ten zuiden van de inkassing.

De havenmeester van Amsterdam,

gelet op:

- artikel 3.3, lid 1, van de Regionale Havenverordening Noordzeekanaalgebied 2012;
- artikel 3.3, lid 2, van de Regionale Havenverordening Noordzeekanaalgebied 2012;
- het College Besluit van 26 juni 2012 (Gemeentebld Afd. 3B, nr. 91, van 18 juli 2012),

overwegende dat:

- het college ten aanzien van een ligplaats operationele ruimte kan aanwijzen;
- het college aan genoemde aanwijzing voorschriften en beperkingen kan stellen;
- het college deze bevoegdheid heeft gemandateerd aan de havenmeester van Amsterdam;
- de havenmeester operationele ruimte aanwijst uit oogpunt van veiligheid, ordening en de continuïteit van de haven,

besluit het volgende:

voor de volgende ligplaatsen wordt operationele ruimte aangewezen en worden voorschriften en beperkingen gesteld als beschreven in het voor elk van deze ligplaatsen benoemde hoofdstuk van dit besluit:

Ligplaats en mapping code	Hoofdstuk	Pagina nummer
Afrikahaven - wachtplaats binnenvaart, AK W02	I	2 - 3

Hoofdstuk I

§ 1. Ligplaats en operationele ruimte

De operationele ruimte als beschreven in paragraaf 1.2 van dit hoofdstuk is van toepassing op de ligplaats als beschreven in paragraaf 1.1 van dit hoofdstuk.

1.1 Ligplaats

1.1.1	Ligplaats naam:	Afrikahaven, wachtplaats binnenvaart
1.1.2	Ligplaats mapping code:	AK W02
1.1.3	Ligplaats waterdiepte:	NAP -5.50 meter
1.1.4	Ligplaats omschrijving:	Wachtplaats voor kegel voerende binnenvaartschepen

1.2 Dimensionering operationele ruimte

1.2.1	Coördinaten van de operationele ruimte volgens NRD:	1	x = 111658.4	y = 492558.5
		2	x = 111702.7	y = 492566.2
		3	x = 111728.3	y = 492418.4
		4	x = 111684.0	y = 492410.7
1.2.2	Minimale kielspeling:	0,5 meter		
1.2.3	Maximale kruiphoogte:	Onbeperkt		
1.2.4	Tekening:	N0032_v03 20-09-12 <i>als per bijlage 2</i>		


§ 2. Beperkingen en voorschriften

De voorschriften en beperkingen als genoemd in paragraaf 2.1 en paragraaf 2.2 van dit hoofdstuk zijn van toepassing op de operationele ruimte als beschreven in paragraaf 1.2 van dit hoofdstuk. Deze voorschriften laten de van toepassing zijnde wet- en regelgeving onverlet.

2.1 Beperkingen

2.1.1	Ligplaatsnemen voor zeeschepen is:	Niet Toegestaan
2.1.2	Ligplaatsnemen voor binnenvaartschepen is:	Toegestaan
2.1.3	De maximale lengte over alles van het af te meren schip of de langs zij van elkaar af te meren schepen, niet zijnde dienstverlenende schepen, is:	135 meter
2.1.4	De maximale breedte over alles van het af te meren schip of de langs zij van elkaar af te meren schepen niet zijnde dienstverlenende schepen, is:	45 meter uit de palen
2.1.5	Constructie(s) boven de ligplaats zijn:	Niet Toegestaan

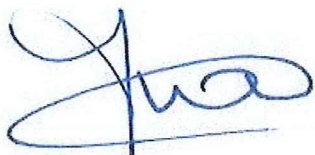
2.2 Voorschriften

2.2.1	Aanvullende voorschriften ten aanzien van borden en verlichting:	Ja. Geplaatst op de oever.  Bord E 5.13 en E 5.2 Geen verlichting
2.2.2	Aanvullende voorschriften ten aanzien van het afmeren:	Geen.
2.2.3	Aanvullende voorschriften ten aanzien van de veiligheid:	Geen
2.2.4	Aanvullende voorschriften ten aanzien van bijzonderheden:	Geen

Datum: 28 september 2012

Het College van Burgemeester en Wethouders,
namens deze,

de havenmeester van Amsterdam,

A handwritten signature in blue ink, appearing to be 'A.M.C. van Oosten', written in a cursive style.

A.M.C. van Oosten

Bezwaarclausule

Ingevolge de Algemene Wet Bestuursrecht kan een belanghebbende binnen zes weken na de dag van bekendmaking van het besluit bezwaar maken door het indienen van een bezwaarschrift bij het college van Burgemeester en Wethouders, Postbus 202, 1000 AE Amsterdam.

Het bezwaarschrift dient te worden ondertekend en bevat ten minste de naam en het adres van de indiener, de dagtekening, een omschrijving van het besluit waartegen het bezwaar is gericht alsmede de gronden van bezwaar.

Het indienen van een bezwaarschrift heeft geen schorsende werking. Indien onverwijlde spoed dit vereist kan, hangende de bezwaarschriftenprocedure, een voorlopige voorziening worden gevraagd aan de voorzieningenrechter van sector Bestuursrecht van de Arrondissementsrechtbank te Amsterdam, Parnassusweg 226, Postbus 75850, 1070 AW Amsterdam. Hier zijn griffierechten aan verbonden.

Bijlage 1

Algemene begripsomschrijvingen

Binnenvaartschip	Een vaartuig dat is bestemd voor de vaart op de binnenwateren of op dienovereenkomstige buitenlandse wateren.
Boord / Boord overslag	Het rechtsreeks overslaan van lading van een schip naar een ander schip zonder tussenkomst van een walinstallatie.
Bulkcarrier / Bulkschip	En zeeschip, gebruikt en bestemd voor het vervoer van droge los gestorte lading.
Bunkeren	De overslag van brandstofolie of smeerolie van een dienstverlenend bunkerschip naar een ander schip.
Bunkerschip	Een dienstverlenend tankschip gebruikt voor het bevoorraden van schepen met brandstofolie of smeerolie.
Dienstverlenend schip	Elk schip betrokken bij diensten aan een ander schip betreffende het repareren, schoonmaken, brengen of halen van voorraden of scheepsonderdelen of ophalen van afvalstoffen.
Double banking	Het naast elkaar afmeren van schepen, niet zijnde faciliterende schepen.
Gevaarlijke stoffen	Stoffen, die als gevaarlijk zijn geclassificeerd, benoemd in de International Maritime Dangerous Goods Code, de (International) Code for the Construction and Equipment of Ships Carrying Dangerous Chemicals in Bulk, de (International) Code for the Construction and Equipment of ships carrying Liquefied Gasses in Bulk van de Internationale Maritieme Organisatie of het Europees Verdrag inzake het internationaal vervoer van gevaarlijke stoffen over de binnenwateren (Adn) vanwege het gevaar voor explosie, brand, corrosie, vergiftiging, bedwelming of straling en die afhankelijk van de vervoersmodaliteit verpakt, als losgestorte droge bulk of vloeibare bulk vervoerd worden.
Havenmeester van Amsterdam	Degene die door het College bij besluit als zodanig is aangewezen.
ISPS	International Ship and Port Facility Security Code

Kielspeling / Under Keel Clearance (UKC)	De minimumruimte tussen het diepste punt van een schip en de bodem.
Kruiphoogte / Air Draft	De afstand van het wateroppervlakte (de waterlijn) tot het hoogste punt van het schip.
NAP	Normaal Amsterdams Peil
NRD	Het coördinatenstelsel 'Nieuwe Rijksdriehoekmeting'
RHN	De Regionale Havenverordening Noordzeekanaalgebied.
Openbaar water	Alle wateren die al of niet met enige beperking voor het publiek bevaarbaar of anderszins toegankelijk zijn.
Operationele ruimte	In lengte, breedte, diepte en hoogte begrensde gebied, waarbinnen schepen ligplaats kunnen nemen om hun activiteiten uit te oefenen ^{*1)} .
Schip	Elk vaartuig met inbegrip van een watervliegtuig, een draagvleugelboot, een luchtkussenvoertuig, een boorinstallatie, een werkeiland of soortgelijk object, een baggermolen, een drijvende kraan, een elevator, een ponton, een drijvend werktuig, een drijvend voorwerp of een drijvende inrichting.
Tanker / Tankschip	Een zee- of binnenschip, gebouwd voor of aangepast aan het vervoer van onverpakte vloeibare lading in zijn laadruimten.
Waterdiepte	De afstand tussen de waterspiegel en bodem van het oppervlaktewater. Het betreft de hoogte van de waterkolom. Een slib- of sapropeliumlaag wordt niet meegerekend.
Zeeschip	Een schip dat wordt gebruikt voor de vaart ter zee of dat blijkt zijn constructie voor de vaart ter zee is bestemd en elk schip dat is voorzien van een document - afgegeven door het bevoegde gezag van het land waar het schip is ingeschreven - waaruit blijkt dat het geschikt is voor de vaart ter zee.

*1)

Toelichting operationele ruimte

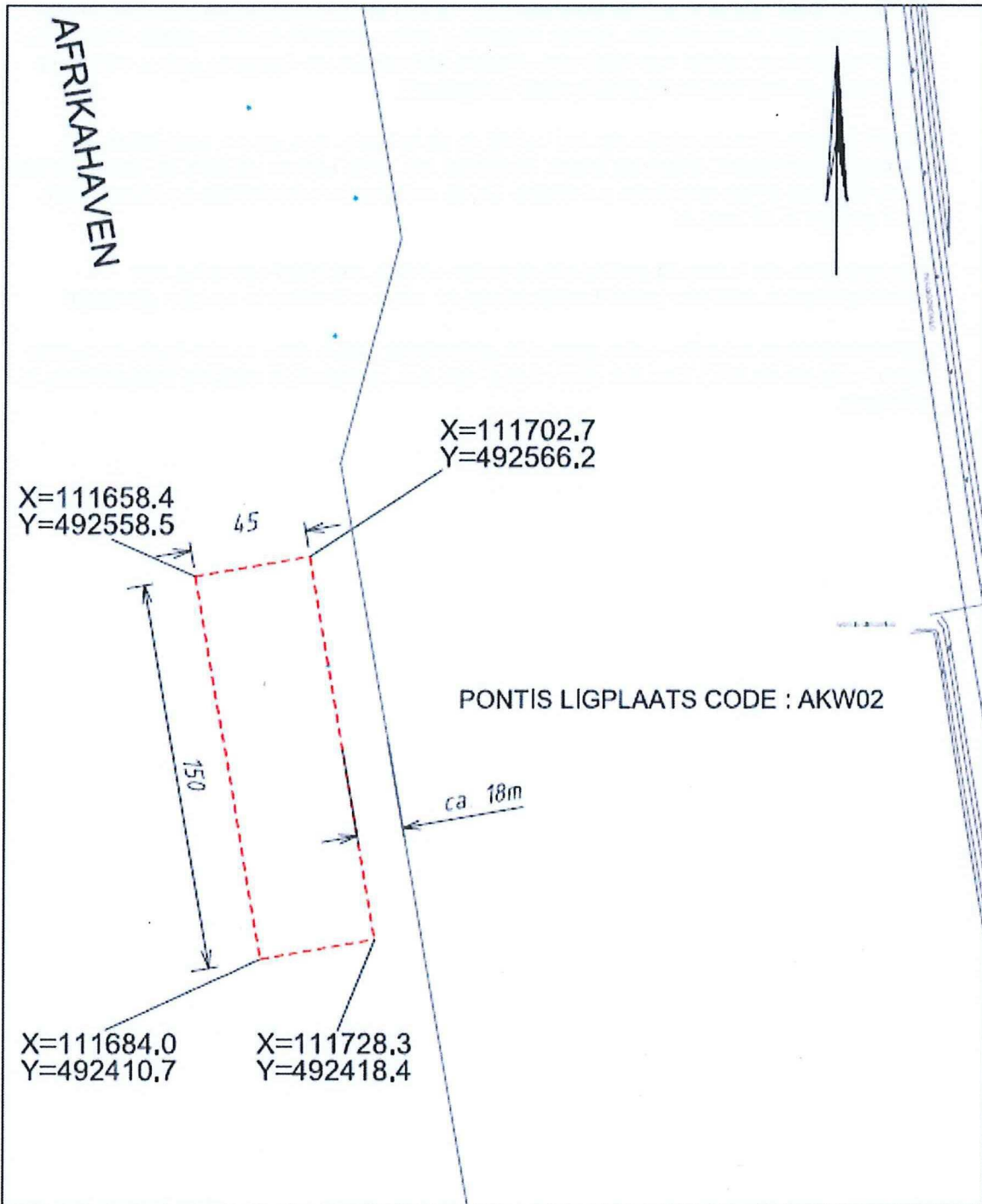
De operationele ruimte is het gebied waarin het bedrijf en de afgemeerde schepen feitelijk operationeel zijn en waarbuiten zonder ontheffing geen operaties kunnen plaats vinden. Het gebied wordt door middel van NRD coördinaten, een maximale diepgang (o.b.v. minimale kielspeling) en een maximale kruiphoogte vastgesteld.

Binnen de operationele ruimte zijn het bedrijf en de schepen dus vrij om activiteiten, als overslag, boord/boord, drijvende kraan, bunkeren etc. uit te voeren volgens de geldende wet- en regelgeving en de specifieke nautische- en de veiligheidsvoorschriften en beperkingen zoals gesteld in dit besluit.

Voor operaties die buiten dit gebied plaats zullen vinden, exclusief operaties met dienstverlenende schepen (zoals bunkerschepen), dient ontheffing te worden gevraagd.

Dienstverlenende schepen welke geheel of gedeeltelijk buiten deze ruimte ligplaats nemen, dienen volgens de RHN hiervoor door middel van een operationele melding toestemming te verkrijgen.

Bijlage 2



onderwerp BAOR Afrïkahaven wachtplaats kegelschepen			 Haven Amsterdam De Ruijterkade 7, 1013 AA Amsterdam tel: 020 6234500 fax: 020 6209821 www.portofamsterdam.nl <small>Haven Amsterdam is een deel van de Dienst voor de Haven van Amsterdam</small>
-	AW	20-09-12	
projectnummer	getekend	datum	
N0032_v03	A4	1:2000	
tekeningnummer	formaat	schaal	